



21FS 2018:14

Utkom från trycket den
25 maj 2018

Länsstyrelsen i Gävleborgs läns beslut om bildande av Rovennoppi naturreservat, Ljusdals kommun, samt föreskrifter för naturreservatet;

beslutade den 21 maj 2018, dnr 7019-2016

Länsstyrelsen förklarar med stöd av 7 kap. 4 § miljöbalken (1998:808) det område som avgränsats på karta enligt bilaga 1, med de gränser som slutligen märks ut i fält, som naturreservat. Länsstyrelsen beslutar samtidigt med stöd av 7 kap. 7 § miljöbalken att upphäva beslutet från 1999-10-20 (dnr 1798-2009, dossnr 61-257). Naturreservatets namn ska även fortsättningsvis vara Rovennoppi naturreservat.

För att tillgodose och uppnå syftet med naturreservatet beslutar länsstyrelsen med stöd av 7 kap. 5, 6 och 30 §§ miljöbalken samt 22 § förordningen (1998:1252) om områdesskydd enligt miljöbalken m.m. att upphäva föreskrifterna för Rovennoppi naturreservat (21FS 2009:77) enligt ovannämnda beslut.

För naturreservatet meddelar länsstyrelsen följande ordningsföreskrifter med stöd av 7 kap. 30 § miljöbalken om rätten att färdas och vistas inom naturreservatet samt om ordningen i övrigt inom naturreservatet.

Föreskrifter för naturreservatet

Utöver vad som gäller enligt andra författningar är det förbjudet att

1. framföra motordrivet fordon,
2. ta ved. Eldning är endast tillåtet om egen ved tagits med,
3. bryta kvistar, fälla eller på annat sätt skada levande eller döda stående eller omkullfallna träd och buskar,
4. skada, plocka eller samla in växter, svampar och lavar,
5. klättra i boträd, uppehålla sig nära rovfågelbo, lya eller gryt, samla in djur eller på annat sätt skada eller störa djurlivet,
6. sätta upp tavla, plakat, affisch, skylt eller göra inskrift,
7. skada fast föremål eller ytbildning, så som att omlagra eller bortföra sten, gräva, eller därmed jämförligt,

21FS 2018:14

8. utan länsstyrelsens tillstånd använda området för organiserade tävlingar,
9. använda området för militära övningar.

Föreskrift 4 ovan utgör inte hinder för plockning för eget behov av sådana bär, matsvampar och växter som inte rödlistade. Föreskrifterna 1, 5 och 6 ovan utgör inte hinder för innehavare av särskild rätt i samband med den jakt som är tillåten i naturreservatet. Föreskrift 5 utgör inte hinder för tillåtet fiske.

Föreskrifterna utgör inte hinder för förvaltaren av naturreservatet eller av förvaltaren utsedd uppdragstagare att utföra de åtgärder som behövs för att uppnå syftet med naturreservatet, som framgår av föreskrifter meddelade med stöd 7 kap. 6 § miljöbalken och som preciseras i fastställd skötselplan. Inte heller utgör föreskrifterna hinder för länsstyrelsen eller av länsstyrelsen utsedd uppdragstagare att utföra inventeringsverksamhet, nödvändig insamling av bestämningsmaterial, eller annan dokumentation av växt- och djurliv, andra naturförhållanden och friluftsliv inom naturreservatet. Föreskrifterna utgör inte hinder för normalt underhåll av befintliga ledningar/kraftledningsgator enligt vad som preciseras i naturreservatsbeslutet. Med befintlig avses tidpunkten för beslutet om bildande av naturreservatet.

Beslutet innefattar även föreskrifter meddelade med stöd av 7 kap. 6 § miljöbalken i fråga om rätten att tåla visst intrång.

Beslutet inklusive bilagor förvaras hos länsstyrelsen.

Dessa föreskrifter träder i kraft den 16 juni 2018, då Länsstyrelsen i Gävleborgs läns föreskrifter 2009:77 beslutade den 20 oktober 2009 upphör att gälla.

På Länsstyrelsens vägnar

VERONICA LAURITZSEN

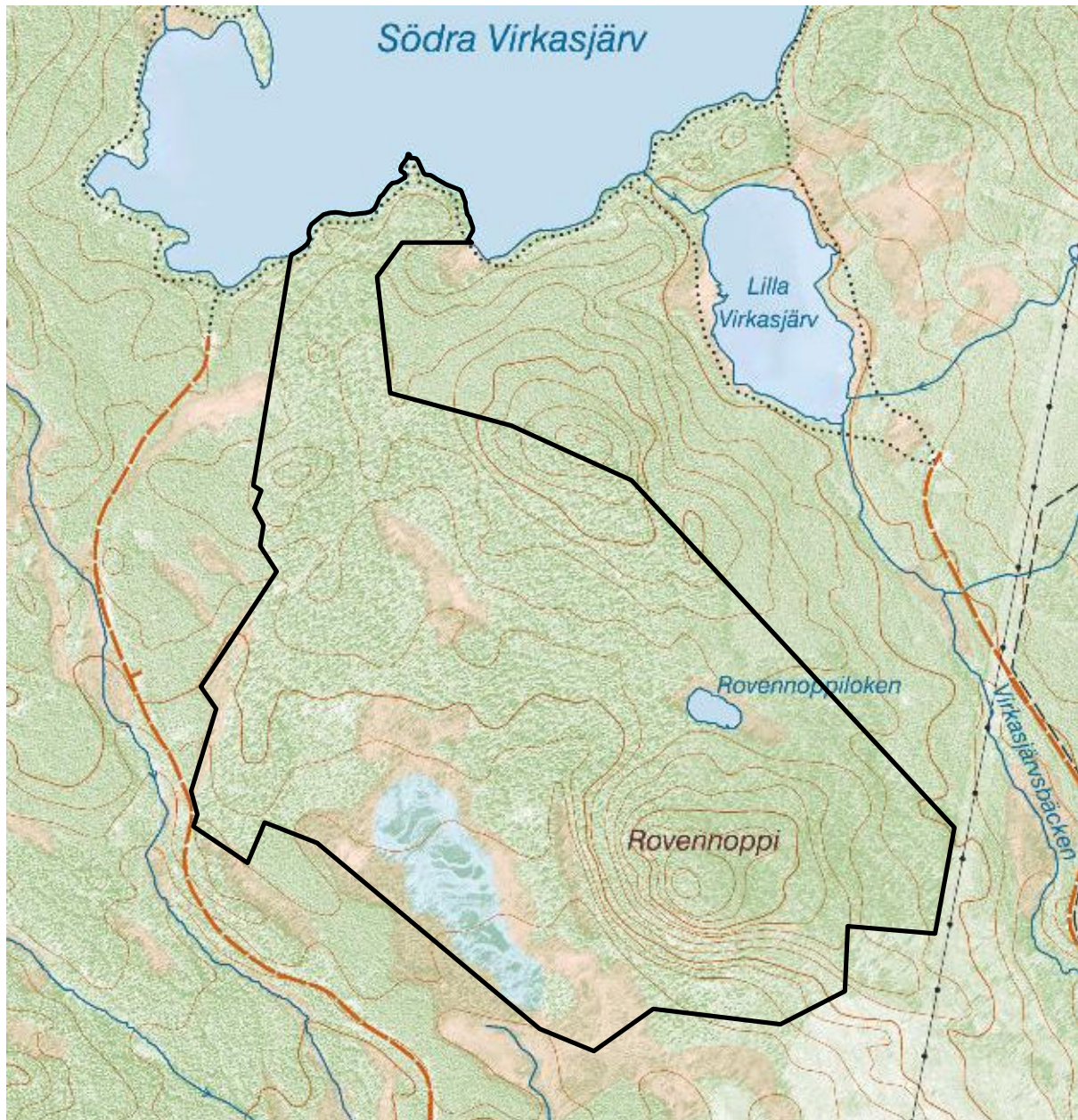
Ida Svartholm
(Naturvårdsenheten)

Denna handling är godkänd i Länsstyrelsens elektroniska system och har därför ingen namnunderskrift.



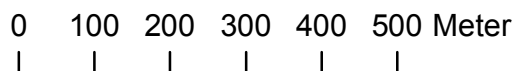
Länsstyrelsen
Gävleborg

Rovennoppi naturreservat



Bakgrundskarta: Fastighetskartan

Skala 1:10 000



Karta tillhörande Gävleborgs läns författningssamling
21 FS 2018: 14

Gränsen är ännu inte inmätt i fält

Centrumkoordinater N: 6838011 E: 479708

© Lantmäteriet Geodatasamverkan och © Länsstyrelsen Gävleborg



Postadress

Besöksadress

Telefon

Faxnummer

E-post adress

Länsstyrelsen
801 70 Gävle

Borgmästarplan

010 - 225 10 00

010 - 225 11 50

gavleborg@lansstyrelsen.se