



21FS 2017:2

Utkom från trycket den
13 januari 2017

Länsstyrelsen i Gävleborgs läns beslut om bildandet av Naturreservatet Ijungens gammelskog, Bollnäs kommun, samt föreskrifter för naturreservatet;

beslutade den 11 januari 2017, dnr 511-7621-2014

Länsstyrelsen förklarar med stöd av 7 kap. 4 § miljöbalken (1998:808) det område som avgränsats på karta enligt bilaga 1, med de gränser som slutligen märks ut i fält, som naturreservat. Naturreservatets namn ska vara Naturreservatet Ijungens gammelskog.

För att tillgodose och uppnå syftet med naturreservatet förordnar länsstyrelsen med stöd av 7 kap. 5, 6 och 30 §§ miljöbalken samt 22 § förordningen (1998:1252) om områdesskydd enligt miljöbalken m.m. att nedan angivna föreskrifter ska gälla för naturreservatet (se Föreskrifter för naturreservatet).

Slutligen fastställer länsstyrelsen med stöd av 3 § förordningen om områdesskydd enligt miljöbalken m.m. skötselplan för naturreservatets långsiktiga vård. Förvaltare för naturreservatet ska vara länsstyrelsen.

Förevarande beslut träder i kraft när det vinner laga kraft. Beslutet riktar sig till var och en, fastighetsägare och innehavare av särskild rätt, vars rättigheter att använda mark- och vattenområden berörs inom reservatsområdet. Föreskrifterna enligt punkten C om rätten att färdas och vistas inom naturreservatet och om ordningen i övrigt inom naturreservatet träder dock i kraft den dag som framgår av kungörelsen i länets författningssamling, och dessa föreskrifter gäller därvid enligt 7 kap. 30 § andra stycket miljöbalken omedelbart, även om de överklagas.

Föreskrifter för naturreservatet

Föreskrifterna under A och C nedan utgör inte hinder för förvaltaren av naturreservatet eller av förvaltaren utsedd uppdragstagare att utföra de åtgärder som behövs för att uppnå syftet med naturreservatet, som framgår av föreskrifterna B1-B5 nedan och som preciseras i fastställd skötselplan. Inte heller utgör föreskrifterna hinder för länsstyrelsen eller av länsstyrelsen utsedd uppdragstagare att utföra inventeringsverksamhet, nödvändig insamling av bestämningsmaterial, eller annan dokumentation av växt- och djurliv, andra naturförhållanden och friluftsliv inom naturreservatet.

Föreskrifterna utgör inte heller hinder för förvaltaren av naturreservatet att avverka eller beskära träd som utgör uppenbar fara för liv, hälsa eller värdefull egendom i föreskriftsområde 1, se karta i bilaga 1. Den döda

21FS 2017:2

veden från sådana träd lämnas i första hand inom naturreservatet. Om det inte är möjligt eller om den utgör en olägenhet får de fraktas bort.

Föreskrifterna utgör inte hinder för normalt underhåll av de vägar som finns i reservatet inom befintligt vägområde. För trädsäkring inom befintligt vägområde gäller att fältbesök ska ske innan trädsäkring utförs. Vid fältbesöket ska länsstyrelsen och vägsamfälligheten/ väghållaren delta. Länsstyrelsen får vid fältbesöket bestämma vilka träd som ska lämnas som död ved i naturreservatet. Fältbesök behövs inte för avverkning av enstaka farliga träd/ träd som lutar eller har fallit över vägen inom det befintliga vägområdet.

Föreskrifterna utgör inte heller hinder för användning och underhåll av befintliga brunnar och vattenledningar inom naturreservatet, se karta i bilaga 1.

A. Föreskrifter enligt 7 kap. 5 § miljöbalken om inskränkningar i rätten att använda mark- och vattenområden

Utöver vad som gäller enligt andra författningar är det förbjudet att

1. avverka träd eller buskar, eller att ta bort eller upparbeta dött träd eller vindfälle,
2. uppföra eller anlägga byggnad, brygga, bro, mast, antenn, torn, campingplats, luft- eller markledning, stängsel, hägnad eller annan anläggning,
3. anlägga väg, stig, vandringsled eller parkeringsplats,
4. bedriva vattenverksamhet, som t.ex. att utföra vattenreglering eller leda bort vatten,
5. bedriva täkt, anordna upplag, borra, mejsla, måla, spränga, gräva, schakta, dämna, tippa, fylla ut, dika, dikesrensa, muddra, eller på annat sätt skada mark och block,
6. bedriva mineralutvinning,
7. använda eller sprida kemiska och biologiska bekämpningsmedel, kalk, gödselmedel eller växtnäringsämnen,
8. framföra motordrivet fordon annat än på väg som är avsedd för motorfordonstrafik,
9. sätta upp tavla, plakat, affisch, skylt eller göra inskrift,
10. plantera in eller sätta ut växt- eller djurart,

21FS 2017:2

11. upplåta mark för organiserade tävlingar till annan än den som har Länsstyrelsens tillstånd till sådan tävling,
12. upplåta mark för militära övningar,

Föreskriften 1 ovan utgör inte hinder för röjning av befintliga siktgator som behövs för den jakt som är tillåten i naturreservatet.

Föreskriften 8 ovan utgör inte hinder för älgdragare eller liknande som behövs för uttransport av större vilt från området vid den jakt som är tillåten i naturreservatet. Uttransporten ska ske på så sätt att skador på mark och vegetation minimeras.

Föreskriften 9 ovan utgör inte hinder för sådana skyltar som behövs i samband med den jakt och det fiske som är tillåtet i naturreservatet.

B. Föreskrifter enligt 7 kap. 6 § miljöbalken om förpliktelser för ägare och innehavare av särskild rätt till fastighet att tåla visst intrång

För att tillgodose syftet med naturreservatet förpliktigas ägare och innehavare av särskild rätt till fastighet att tåla följande intrång.

1. Utmärkning av naturreservatets gränser enligt Naturvårdsverkets anvisningar.
2. Uppsättning och underhåll av informationstavlor.
3. Genomförande av återkommande skötselåtgärder, så som röjning/gallring av yngre gran och tall för att gynna lövträd i ett område med yngre skog (föreskriftsområde 2), se karta i bilaga 1.
4. Död ved lämnas i reservatet i samband med avverkning för trädsäkring av väg och stugtomt.
5. Undersökning och dokumentation av växt- och djurliv, andra naturförhållanden och friluftsliv.

C. Föreskrifter enligt 7 kap. 30 § miljöbalken om rätten att färdas och vistas inom naturreservatet samt om ordningen i övrigt inom naturreservatet

Utöver vad som gäller enligt andra författningar är det förbjudet att

1. framföra motordrivet fordon annat än på väg som är avsedd för motorfordonstrafik,

21FS 2017:2

2. ta ved. Eldning är endast tillåten om egen ved tagits med,
3. bryta kvistar, fälla eller på annat sätt skada levande eller döda stående eller omkullfallna träd och buskar,
4. skada, plocka eller samla in växter, svampar och lavar,
5. klättra i boträd, uppehålla sig nära rovfågelbo, lya eller gryt, samla in djur eller på annat sätt skada eller störa djurlivet,
6. sätta upp tavla, plakat, affisch, skylt eller göra inskrift,
7. skada fast föremål eller ytbildning, så som att omlagra eller bortföra sten, gräva, eller därmed jämförligt,
8. utan länsstyrelsens tillstånd använda området för organiserade tävlingar,
9. använda området för militära övningar.

Föreskriften 1 ovan utgör inte hinder för körning med snöskoter vintertid på fruset och väl snötäckt underlag.

Föreskriften 4 ovan gäller med undantag för plockning för eget behov av sådana bär, matsvampar och växter som inte är rödlistade.

Föreskrifterna 1, 5 och 6 ovan utgör inte hinder för innehavare av särskild rätt i samband med den jakt som är tillåten i naturreservatet.

Föreskrift 5 och 6 utgör inte hinder för tillåtet fiske.

Föreskrift 6 utgör inte hinder för tillfällig skyltning i samband med tillståndsgivna organiserade tävlingar enligt föreskrift 8

Upplýsningar

Länsstyrelsen kan med stöd av 7 kap. 7 § andra stycket miljöbalken medge dispens från meddelade föreskrifter om det finns särskilda skäl och om det är förenligt med förbudets eller föreskriftens syfte (7 kap. 26 § miljöbalken). Enligt 7 kap. 7 § sista stycket miljöbalken gäller att beslut om dispens får meddelas endast om intrånget i naturvärdet kompenseras i skäligen utsträckning på naturreservatet eller på något annat område.

Länsstyrelsen ska bedriva tillsyn över naturreservatet. I tillsynen ingår att tillse att reservatsföreskrifterna följs.

21FS 2017:2

Av 29 kap. 2 och 2 a §§ miljöbalken följer bland annat att det kan medföra straffansvar att orsaka skada i eller bryta mot föreskrift som meddelats för ett naturreservat.

Har någon vidtagit åtgärd i strid mot meddelad föreskrift, kan länsstyrelsen enligt 26 kap. 9 och 14 §§ miljöbalken vid vite förelägga om rättelse.

Eftersom naturreservatet syftar till att bevara biologisk mångfald ska eventuella vindfällen och stormskadad skog lämnas. Bestämmelserna i 5, 6 och 10 §§ skogsvårdslagen (1979:429) ska inte tillämpas inom naturreservatet.

Dessa föreskrifter träder i kraft den 4 februari 2017.

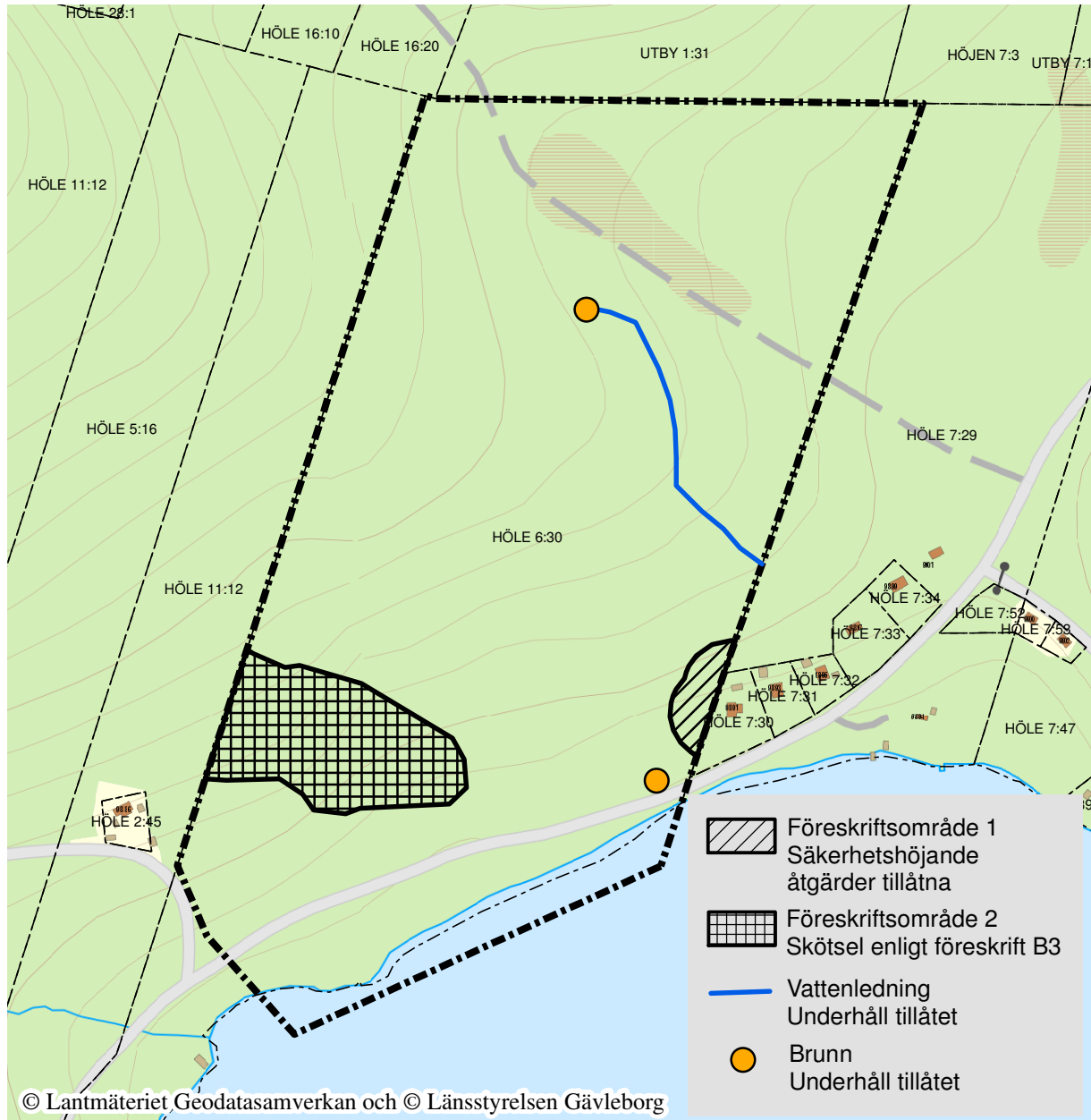
På Länsstyrelsens vägnar

Per Bill
Landshövding

Sofia Engberg
Naturvårdsenheten



Naturreseptatet Ijungens gammelskog



Bakgrundskarta: Topografiska webkartan

Centrumkoordinater N: 6813283 E: 588037

Skala 1:5000

0 25 50 100 150 200 250 Meter

Karta tillhörande Gävleborgs läns författningssamling
21FS 2017:2

Gränsen är inmätt i fält

--- Gräns för naturreseptatet

- - - Fastighetsgränser



Postadress

Besöksadress

Telefon

E-post adress

Länsstyrelsen
801 70 Gävle

Borgmästarplan

010-225 10 00

gavleborg@lansstyrelsen.se