



**21FS 2015:19**

Utkom från trycket den  
16 december 2015

## **Länsstyrelsen i Gävleborgs läns beslut om bildandet av Skärjåns naturreservat, Söderhamns och Gävle kommuner, samt föreskrifter för naturreservatet;**

beslutade den 16 december 2015, dnr 511-6028-12

Länsstyrelsen förklarar med stöd av 7 kap. 4 § miljöbalken (1998:808) det område som avgränsats på kartorna enligt bilaga 1, med de gränser som slutligen märks ut i fält, som naturreservat. Naturreservatets namn ska vara Skärjåns naturreservat.

För att tillgodose och uppnå syftet med naturreservatet förordnar länsstyrelsen med stöd av 7 kap. 5, 6 och 30 §§ miljöbalken samt 22 § förordningen (1998:1252) om områdesskydd enligt miljöbalken m.m. att nedan angivna föreskrifter ska gälla för naturreservatet (se Föreskrifter för naturreservatet).

Slutligen fastställer länsstyrelsen med stöd av 3 § förordningen om områdesskydd enligt miljöbalken m.m. skötselplan för naturreservatets långsiktiga vård. Förvaltare för naturreservatet ska vara länsstyrelsen.

Förevarande beslut träder i kraft när det vinner laga kraft. Beslutet riktar sig till var och en, fastighetsägare och innehavare av särskild rätt, vars rättigheter att använda mark- och vattenområden berörs inom reservatsområdet. Föreskrifterna enligt punkten C om rätten att färdas och vistas inom naturreservatet och om ordningen i övrigt inom naturreservatet träder dock i kraft den dag som framgår av kungörelsen i länets författningssamling, och dessa föreskrifter gäller därvid enligt 7 kap. 30 § andra stycket miljöbalken omedelbart, även om de överklagas.

### **Föreskrifter för naturreservatet**

Föreskrifterna under A och C nedan utgör inte hinder för förvaltaren av naturreservatet eller av förvaltaren utsedd uppdragstagare att utföra de åtgärder som behövs för att uppnå syftet med naturreservatet, som framgår av föreskrifterna B1-B7 nedan och som preciseras i fastställd skötselplan. Inte heller utgör föreskrifterna hinder för länsstyrelsen eller av länsstyrelsen utsedd uppdragstagare att utföra inventeringsverksamhet, nödvändig insamling av bestämningsmaterial, eller annan dokumentation av växt- och djurliv, andra naturförhållanden och friluftsliv inom naturreservatet.

## 21FS 2015:19

Föreskrifterna under A och C utgör inte heller hinder för:

- normalt underhåll av befintlig väg och järnväg inom befintligt väg- respektive järnvägsområde, samt för normalt underhåll av befintliga kraftledningar/ kraftledningsgator och inom servitut för trädsäkring av järnvägen som finns i naturreservatet,
- underhåll av befintliga jakttorn (5 st) och röjning av befintliga siktgator vid dessa,
- den som fått tillstånd enligt föreskrift A3 att uppföra nya jaktpass/ jakttorn och röjning av nya siktgator för jakt,
- den som fått tillstånd enligt föreskrift A12 att utföra ekologisk återställning,
- eventuellt underhåll av den befintliga gångbron över ån norr om vägen som kommer söderifrån (mellan Snarforsen och Långstrand), se karta i bilaga 1.

### A. *Föreskrifter enligt 7 kap. 5 § miljöbalken om inskränkningar i rätten att använda mark- och vattenområden*

Utöver vad som gäller enligt andra författningar är det förbjudet att

1. avverka träd eller buskar, eller att ta bort eller upparbeta dött träd eller vindfälle,
2. uppföra eller anlägga byggnad, brygga, bro, mast, antenn, torn, campingplats, luft- eller markledning, stängsel, hägnad eller annan anläggning,
3. utan länsstyrelsens tillstånd uppföra nya jaktpass/ jakttorn eller röja nya siktgator för den jakt som är tillåten i reservatet,
4. anlägga väg, stig, vandringsled eller parkeringsplats,
5. bedriva vattenverksamhet, som t.ex. att utföra vattenreglering eller leda bort vatten.
6. bedriva täkt, anordna upplag, borra, mejsla, måla, spränga, gräva, schakta, dämna, tippa, fylla ut, dika, dikesrensa, muddra, eller på annat sätt skada mark och block,
7. bedriva mineralutvinning,
8. använda eller sprida kemiska och biologiska bekämpningsmedel, kalk, gödselmedel eller växtnäringsämnen,
9. framföra motordrivet fordon annat än på väg som är avsedd för motorfordonstrafik. Undantag gäller för älgdragare eller liknande som behövs för uttransport av större vilt från området vid den jakt

## 21FS 2015:19

som är tillåten i naturreservatet. Uttransporten ska ske på så sätt att skador på mark och vegetation minimeras,

10. sätta upp tavla, plakat, affisch, skylt eller göra inskrift. Undantag gäller för fiskevårdsområdet som får sätta upp skyltar med upplysningar om fiskeregler samt för jakträttsinnehavare att sätta upp skyltar om jakten,
11. plantera in eller sätta ut växt- eller djurart. Undantag gäller tillståndsgiven utsättning av fisk,
12. utan länsstyrelsens tillstånd utföra ekologisk återställning av vattendraget,
13. upplåta mark för militära övningar,
14. upplåta mark eller vatten till annan än den som har Länsstyrelsens tillstånd enligt föreskrift C 9 för organiserade tävlingar eller större eller återkommande arrangemang.

### *B. Föreskrifter enligt 7 kap. 6 § miljöbalken om förpliktelser för ägare och innehavare av särskild rätt till fastighet att tåla visst intrång*

För att tillgodose syftet med naturreservatet förpliktigas ägare och innehavare av särskild rätt till fastighet att tåla följande intrång.

1. Utmärkning av naturreservatets gränser enligt Naturvårdsverkets anvisningar.
2. Uppsättning och underhåll av informationstavlor.
3. Anläggning och underhåll av vindskydd, grillplatser, gångbroar, stigar, parkering i naturreservatet.
4. Genomförande av återkommande skötsel av några kulturlämningar i naturreservatet, så som röjning av gräs och sly.
5. Genomförande av naturvårdsinriktade restaureringsåtgärder av engångskaraktär så som ekologisk återställning av vattendraget och arbete för att få en naturlig vattenföring i ån, enligt karta bilaga 1.
6. Genomförande av återkommande skötselåtgärder så som ringbarkning av barrträd och vissa lövträd, gallring/ röjning av barrträd (främst gran), enligt karta bilaga 1.
7. Undersökning och dokumentation av växt- och djurliv, andra naturförhållanden och friluftsliv.

## 21FS 2015:19

*C. Föreskrifter enligt 7 kap. 30 § miljöbalken om rätten att färdas och vistas inom naturreservatet samt om ordningen i övrigt inom naturreservatet*

Utöver vad som gäller enligt andra författningar är det förbjudet att

1. framföra motordrivet fordon annat än på väg som är avsedd för motorfordonstrafik. Undantag gäller körning med snöskoter på fruset och väl snötäckt underlag,
2. ta ved. Eldning är endast tillåten om egen ved tagits med, samt vid iordningställda eldplatser med egen eller ditlagd ved,
3. bryta kvistar, fälla eller på annat sätt skada levande eller döda stående eller omkullfallna träd och buskar,
4. skada, plocka eller samla in växter, svampar och alger. Bär-, matsvamp- och blomplockning för eget behov är dock tillåten, med undantag för fridlysta och rödlistade arter,
5. klättra i boträd, uppehålla sig nära rovfågelbo, lya eller gryt, samla in djur eller på annat sätt medvetet skada eller störa djurlivet,
6. sätta upp tavla, plakat, affisch, skylt eller göra inskrift,
7. skada fast föremål eller ytbildning, så som att omlagra eller bortföra sten eller därmed jämförligt,
8. använda området för militära övningar,
9. utan Länsstyrelsens tillstånd använda området för organiserade tävlingar eller andra större eller återkommande arrangemang.

Föreskrifterna 1 och 5 ovan utgör inte hinder för innehavare av särskild rätt i samband med den jakt som är tillåten i naturreservatet. Föreskrift 5 utgör inte hinder för tillåtet fiske.

### Upplysningar

Länsstyrelsen kan med stöd av 7 kap. 7 § andra stycket miljöbalken medge dispens från meddelade föreskrifter om det finns särskilda skäl och om det är förenligt med förbudets eller föreskriftens syfte (7 kap. 26 § miljöbalken). Enligt 7 kap. 7 § sista stycket miljöbalken gäller att beslut om dispens får meddelas endast om intrånget i naturvärdet kompenseras i skälig utsträckning på naturreservatet eller på något annat område.

Länsstyrelsen ska bedriva tillsyn över naturreservatet. I tillsynen ingår att tillse att reservatsföreskrifterna följs.

## 21FS 2015:19

Av 29 kap. 2 och 2 a §§ miljöbalken följer bland annat att det kan medföra straffansvar att orsaka skada i eller bryta mot föreskrift som meddelats för ett naturreservat.

Har någon vidtagit åtgärd i strid mot meddelad föreskrift, kan länsstyrelsen enligt 26 kap. 9 och 14 §§ miljöbalken vid vite förelägga om rättelse.

Eftersom naturreservatet syftar till att bevara biologisk mångfald ska eventuella vindfällen och stormskadad skog lämnas. Bestämmelserna i 5, 6 och 10 §§ skogsvårdslagen (1979:429) ska inte tillämpas inom naturreservatet.

---

Dessa föreskrifter träder i kraft den 9 januari 2016.

På Länsstyrelsens vägnar

Veronica Lauritzsen  
Länsråd

Sofia Engberg  
Naturvårdsenheten



# Skärjans naturreservat

Karta tillhörande Gävleborgs läns författningssamling  
21FS 2015:19  
2015-12-16

Dnr 511-6028-12  
80-243

Bilaga 1

Länsstyrelsen  
Gävleborg

Karta tillhörande Gävleborgs  
läns författningssamling  
21FS 2015:19

Gränsen är inmätt i fält

Centrumkoordinater (SWEREF 99 TM)  
N: 6769882 E: 612992

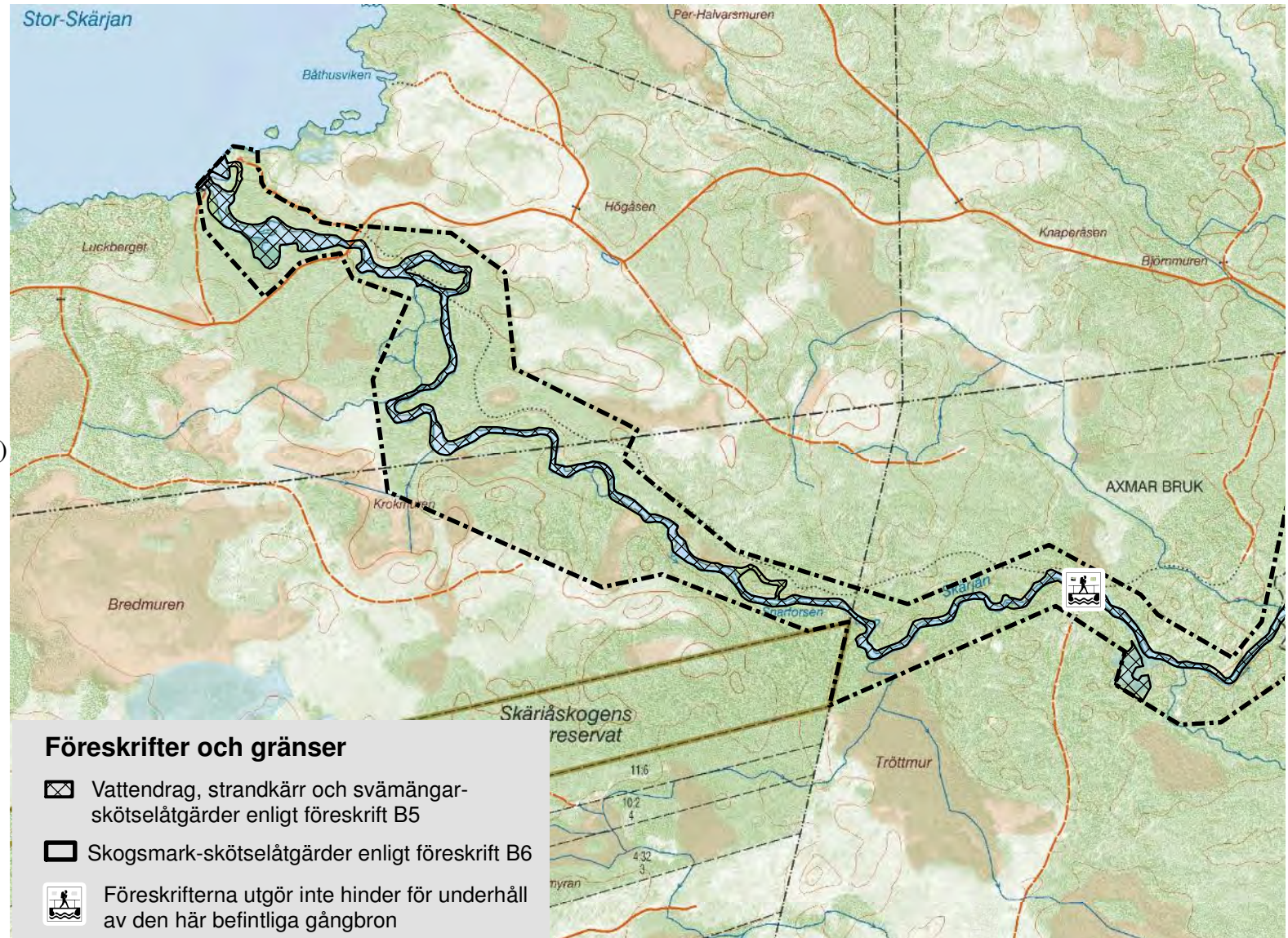
----- Gräns för naturreservatet

----- Fastighetsgränser

Bakgrundskarta: Fastighetskartan

Skala 1:17 000

0 100 200 400 600 800 1 000 Meter



© Lantmäteriet Geodatasamverkan och © Länsstyrelsen Gävleborg

Postadress

Besöksadress

Telefon

Faxnummer

E-post adress

Länsstyrelsen  
801 70 Gävle

Borgmästarplan

010-225 10 00

010-225 11 50

gavleborg@lansstyrelsen.se





# Skärjåns naturreservat

Karta tillhörande Gävleborgs läns författningssamling  
21FS 2015:19  
2015-12-16

Dnr 511-6028-12  
80-243

Bilaga 1

Länsstyrelsen  
Gävleborg

Karta tillhörande Gävleborgs  
läns författningssamling  
21FS 2015:19

Gränsen är inmätt i fält

Centrumkoordinater (SWEREF 99 TM)  
N: 6769882 E: 612992

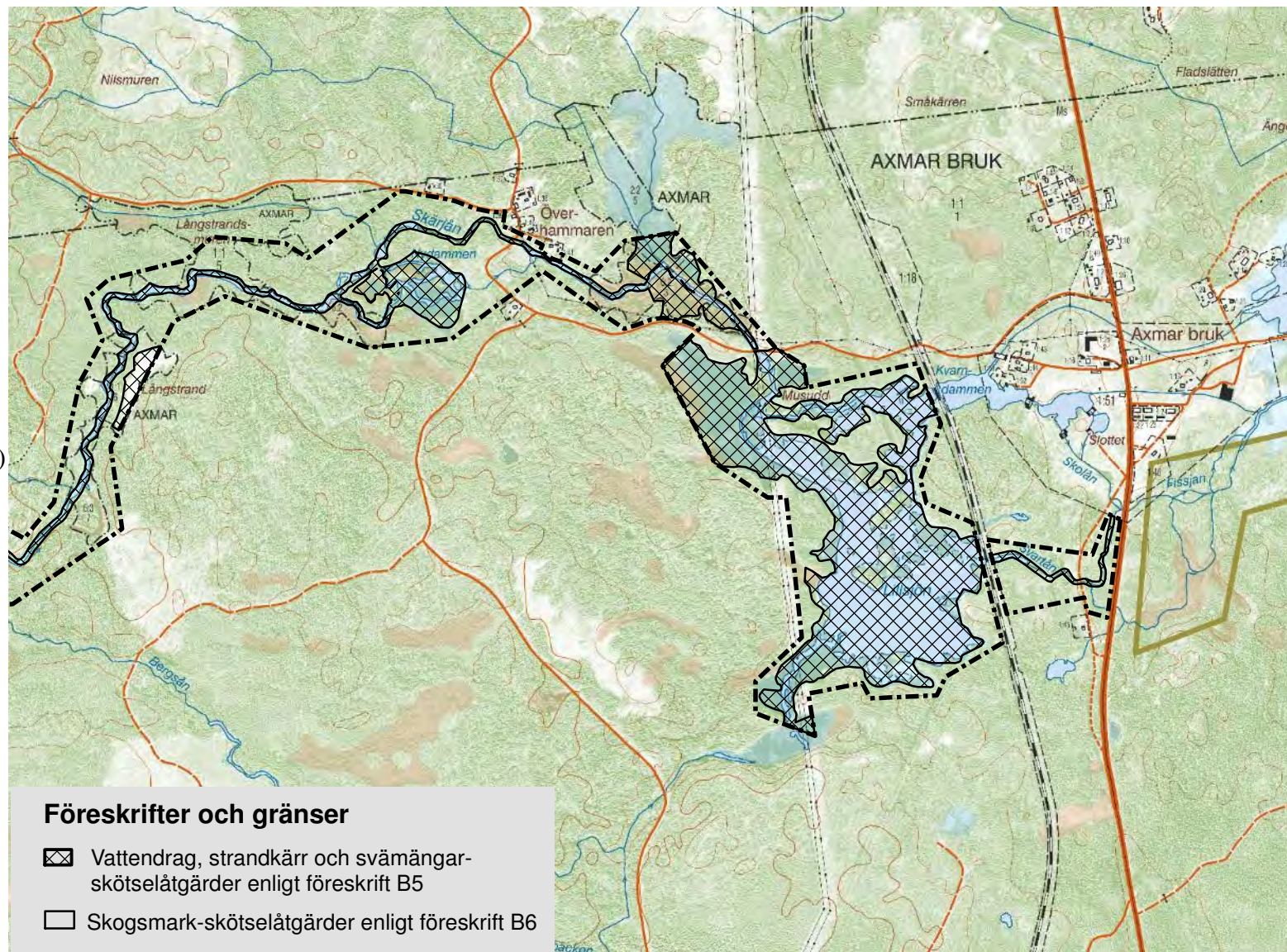
----- Gräns för naturreservatet

----- Fastighetsgränser

Bakgrundskarta: Fastighetskartan

Skala 1:17 000

0 100 200 400 600 800 1 000 Meter



© Lantmäteriet Geodatasamverkan och © Länsstyrelsen Gävleborg

Postadress

Besöksadress

Telefon

Faxnummer

E-post adress

Länsstyrelsen  
801 70 Gävle

Borgmästarplan

010-225 10 00

010-225 11 50

gavleborg@lansstyrelsen.se