



**21FS 2014:11**

Utkom från trycket den  
22 augusti 2014

## Länsstyrelsen i Gävleborgs läns beslut om bildande av Hamsas naturreservat, Sandvikens kommun, samt föreskrifter för naturreservatet;

beslutade den 18 augusti 2014, dnr 511-6896-13.

Länsstyrelsen förklarar med stöd av 7 kap. 4 § miljöbalken (1998:808) det område som avgränsats på karta sidan 5, med de gränser som slutligen märks ut i fält, som naturreservat. Naturreservatets namn ska vara Hamsas naturreservat.

För att tillgodose och uppnå syftet med naturreservatet förordnar länsstyrelsen med stöd av 7 kap. 5, 6 och 30 §§ miljöbalken samt 22 § förordningen (1998:1252) om områdesskydd enligt miljöbalken m.m. att nedan angivna föreskrifter ska gälla för naturreservatet (se Föreskrifter för naturreservatet).

Slutligen fastställer länsstyrelsen med stöd av 3 § förordningen om områdesskydd enligt miljöbalken m.m. skötselplan enligt bilaga 3 för naturreservatets långsiktiga vård. Förvaltare för naturreservatet ska vara länsstyrelsen.

Förevarande beslut träder i kraft när det vinner laga kraft. Föreskrifterna enligt punkten C om rätten att färdas och vistas inom naturreservatet och om ordningen i övrigt inom naturreservatet träder dock i kraft den dag som framgår av kungörelsen i länets författningssamling, och dessa föreskrifter gäller därvid enligt 7 kap. 30 § andra stycket miljöbalken omedelbart, även om de överklagas.

### Uppgifter om naturreservatet

Benämning:	Hamsas naturreservat
NVR-id:	21-2042327
Kommun:	Sandviken
Karta:	Ekonomisk karta 13G:6j
Lägesbeskrivning:	Ca 9 km norr om Sandviken
Fastigheter:	Jäderfors 3:1

### Föreskrifter för naturreservatet

Föreskrifterna under A och C nedan utgör inte hinder för förvaltaren av naturreservatet eller av förvaltaren utsedd uppdragstagare att utföra de åtgärder som behövs för att uppnå syftet med naturreservatet, som framgår av föreskrifterna B1-B3 nedan och som preciseras i fastställd skötselplan. Inte

## 21FS 2014:11

heller utgör föreskrifterna hinder för länsstyrelsen eller av länsstyrelsen utsedd uppdragstagare att utföra inventeringsverksamhet, nödvändig insamling av bestämningsmaterial, eller annan dokumentation av växt- och djurliv, andra naturförhållanden och friluftsliv inom naturreservatet.

### *A. Föreskrifter enligt 7 kap. 5 § miljöbalken om inskränkningar i rätten att använda mark- och vattenområden*

Utöver vad som gäller enligt andra författningar är det förbjudet att

1. avverka träd eller buskar, eller att ta bort eller upparbeta dött träd eller vindfälle,
2. uppföra eller anlägga byggnad, brygga, bro, mast, antenn, torn, campingplats, luft- eller markledning, stängsel, hägnad eller annan anläggning,
3. anlägga väg, stig, vandringsled eller parkeringsplats,
4. bedriva vattenverksamhet, som t.ex. att utföra vattenreglering eller leda bort vatten,
5. bedriva täkt, anordna upplag, borra, mejsla, måla, spränga, gräva, schakta, dämna, tippa, fylla ut, dika, dikesrensa, muddra, eller på annat sätt skada mark och block,
6. bedriva mineralutvinning,
7. använda eller sprida kemiska och biologiska bekämpningsmedel, kalk, gödselmedel eller växtnäringssämnen,
8. framföra motordrivna fordon. Undantag gäller för älgragare eller liknande som behövs för uttransport av större vilt från området vid den jakt som är tillåten i naturreservatet. Uttransporten ska ske på så sätt att skador på mark och vegetation minimeras,
9. sätta upp tavla, plakat, affisch, skylt eller göra inskrift,
10. plantera in eller sätta ut växt- eller djurart,
11. utan länsstyrelsens tillstånd upplåta mark för organiserade tävlingar eller militära övningar,

### *B. Föreskrifter enligt 7 kap. 6 § miljöbalken om förpliktelser för ägare och innehavare av särskild rätt till fastighet att tåla visst intrång*

För att tillgodose syftet med naturreservatet förpliktigas ägare och innehavare av särskild rätt till fastighet att tåla följande intrång.

1. Utmärkning av naturreservatets gränser enligt Naturvårdsverkets anvisningar.

## 21FS 2014:11

2. Uppsättning och underhåll av informationstavla.
3. Eventuellt underhåll av den gamla kyrkostigen
4. Eventuella åtgärder för att förbättra/återställa våtmarkens hydrologi, såsom igenfyllning av diken och restaureringsåtgärder i bäcken
5. Undersökning och dokumentation av växt- och djurliv, andra naturförhållanden och friluftsliv.

### *C. Föreskrifter enligt 7 kap. 30 § miljöbalken om rätten att färdas och vistas inom naturreservatet samt om ordningen i övrigt inom naturreservatet*

Utöver vad som i övrigt gäller enligt föreskrifter och förbud i andra lagar och författningar är det förbjudet att

1. framföra motordrivet fordon, Undantag gäller för älgdragare eller liknande som behövs för uttransport av större vilt från området vid den jakt som är tillåten i naturreservatet.
2. ta ved. Eldning är tillåten om egen ved tagits med,
3. bryta kvistar, fälla eller på annat sätt skada levande eller döda stående eller omkullfallna träd och buskar,
4. skada, plocka eller samla in växter och svampar. Bär-, matsvamp- och blomplockning för eget behov är dock tillåten, med undantag för fridlysta och rödlistade arter,
5. klättra i boträd, uppehålla sig nära rovfågelbo, lya eller gryt, samla in djur eller på annat sätt medvetet skada eller störa djurlivet,
6. sätta upp tavla, plakat, affisch, skylt eller göra inskrift,
7. skada fast föremål eller ytbildning, så som att omlagra eller bortföra sten eller därmed jämförligt,
- 8 utan länsstyrelsens tillstånd använda området för organiserade tävlingar eller militära övningar.

Föreskrifterna 1 och 5 ovan utgör inte hinder för innehavare av särskild rätt i samband med den jakt som är tillåten i naturreservatet.

### **Upplysningar**

Länsstyrelsen kan med stöd av 7 kap. 7 § andra stycket miljöbalken medge dispens från meddelade föreskrifter om det finns särskilda skäl och om det är förenligt med förbudets eller föreskriftens syfte (7 kap. 26 § miljöbalken). Enligt 7 kap. 7 § sista stycket miljöbalken gäller att beslut om dispens får

## 21FS 2014:11

meddelas endast om intrånget i naturvärdet kompenseras i skälig utsträckning på naturreservatet eller på något annat område.

Länsstyrelsen ska bedriva tillsyn över naturreservatet. I tillsynen ingår att tillse att reservatsföreskrifterna följs.

Av 29 kap. 2 och 2 a §§ miljöbalken följer bland annat att det kan medföra straffansvar att orsaka skada i eller bryta mot föreskrift som meddelats för ett naturreservat.

Har någon vidtagit åtgärd i strid mot meddelad föreskrift, kan länsstyrelsen enligt 26 kap. 9 och 14 §§ miljöbalken vid vite förelägga om rättelse.

Eftersom naturreservatet syftar till att bevara biologisk mångfald ska eventuella vindfällen och stormskadad skog lämnas. Bestämmelserna i 5, 6 och 10 §§ skogsvårdslagen (1979:429) ska inte tillämpas inom naturreservatet.

---

Dessa föreskrifter träder i kraft den 20 september 2014.

På Länsstyrelsens vägnar

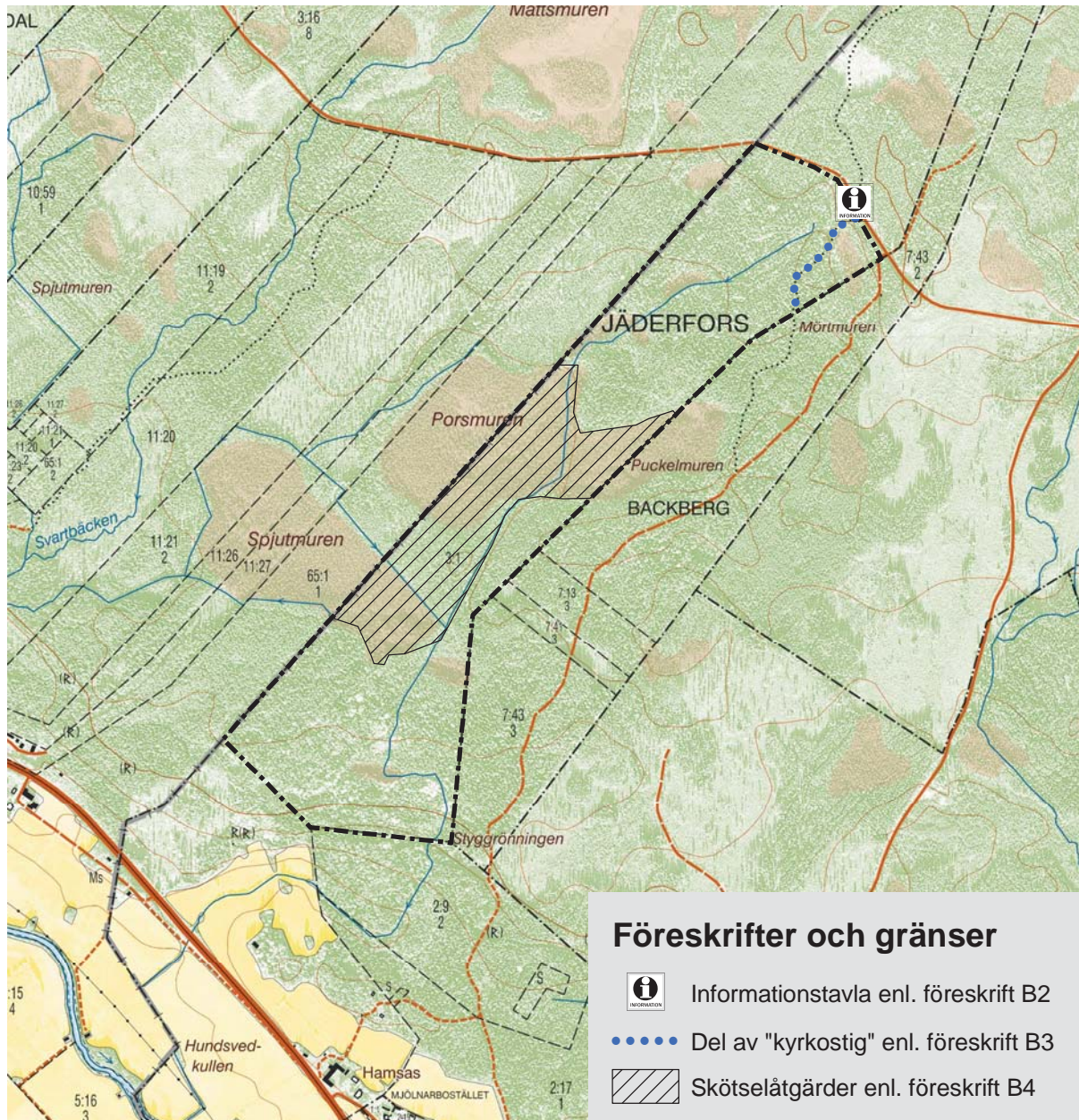
BARBRO HOLMBERG

Ida Svartholm  
(Naturvårdsenheten)





## Hamsas naturreservat



Bakgrundskarta: Fastighetskartan

Skala 1:15 000

0 125 250 500 Meter

Karta tillhörande Gävleborgs läns författningssamling  
21 FS 2014: 11

Gränsen är ännu inte inmätt i fält

Centrumkoordinater N: 6838681 E: 629944

 Gräns för naturreservatet

© Lantmäteriet



Postadress

Besöksadress

Telefon

Faxnummer

E-post adress

Länsstyrelsen  
801 70 Gävle

Borgmästarplan

010 - 225 10 00

010 - 225 11 50

gavleborg@lansstyrelsen.se