



Gävleborgs läns författningssamling

Länsstyrelsen

21FS 2011:6

Utkom från trycket den 8 april 2011

Länsstyrelsens i Gävleborgs län föreskrifter om Kungsfors naturreservat

Beslutade den 4 april 2011, dnr 511-1692-09.

Länsstyrelsen förklarar med stöd av 7 kap. 4 § miljöbalken (1998:808) det område som avgränsas på karta på s. 6, med de gränser som slutligen märks ut i fält, som naturreservat. Naturreservatets namn ska vara Kungsfors naturreservat.

För att tillgodose och uppnå syftet med naturreservatet förordnar länsstyrelsen med stöd av 7 kap. 5, 6 och 30 §§ miljöbalken samt 22 § förordningen (1998:1252) om områdesskydd enligt miljöbalken m.m. att nedan angivna föreskrifter ska gälla för naturreservatet (se Föreskrifter för naturreservatet).

Slutligen fastställer länsstyrelsen med stöd av 3 § förordningen om områdesskydd enligt miljöbalken m.m. skötselplan för naturreservatets långsiktiga vård. Förvaltare för naturreservatet ska vara länsstyrelsen.

Förevarande beslut träder i kraft när det och beslutet 2011-04-04 (dnr 511-510-04) vinner laga kraft, och de ersätter därmed tidigare beslut (1971-06-18, dnr VIC322 27 70, dossnr 81-201; ändrat genom 1993-08-12, dnr 231-584-92, och 2000-02-16, dnr 231-8120-99) och föreskrifter (21FS 1971:117 och 21FS 2001:18) som upphör att gälla. Föreskrifterna enligt punkten C om rätten att färdas och vistas inom naturreservatet och om ordningen i övrigt inom området träder dock i kraft den dag som framgår av kungörelsen i länets författningssamling, varvid tidigare föreskrifter upphör att gälla, och dessa föreskrifter gäller därvid enligt 7 kap. 30 § andra stycket miljöbalken omedelbart, även om de överklagas.

Uppgifter om naturreservatet

Benämning:	Kungsfors naturreservat
NVR-id:	21-2014303
Kommun:	Sandviken
Kartor:	Ekonomisk karta 13G:7h
Lägesbeskrivning:	Naturreservatet är beläget ca 5 km nordväst om Järbo.
Fastigheter:	Botjärn 2:5, Eva Johansson Botjärn 2:12, Diana Fagerström Botjärn 27:1, Naturvårdsverket. Fastighetsreglering kommer att ske till Järbo 9:48 Järbo 1:3 och 1:6, Anders Bergström Järbo 6:46, Naturvårdsverket. Fastighetsreglering kommer att ske till Järbo 9:48 Järbo 9:8, Christer Johansson och Gunilla Hägg Järbo 9:36, Margit Lindberg Järbo 9:48, Naturvårdsverket Järbo 73:1, Rolf och Margaretha Eriksson Samfällighet för Botjärns by, outredd (Lillån)

Föreskrifter för naturreservatet

Föreskrifterna under A och C nedan utgör inte hinder för förvaltaren av naturreservatet att utföra de åtgärder som behövs för att uppnå syftet med naturreservatet, som framgår av föreskrifterna B1-B8 nedan och som preciseras i fastställd skötselplan. Inte heller utgör föreskrifterna hinder för länsstyrelsen eller av länsstyrelsen utsedd uppdragstagare att utföra inventeringsverksamhet, nödvändig insamling av bestämningsmaterial, eller annan dokumentation av växt- och djurliv, andra naturförhållanden och friluftsliv inom naturreservatet.

Föreskrifterna utgör inte, efter anmälan om samråd med länsstyrelsen, hinder för normalt underhåll av vägar och elledningar som finns i naturreservatet. Föreskrifterna utgör inte heller hinder för nyttjande av befintliga servitut och nyttjanderätter.

- A. *Föreskrifter enligt 7 kap. 5 § miljöbalken om inskränkningar i rätten att använda mark- och vattenområden*

Utöver vad som gäller enligt andra författningar är det förbjudet att

1. avverka träd eller buskar, eller ta bort eller upparbeta dött träd eller vindfälle,
2. uppföra byggnad, brygga, bro, mast, antenn, torn, campingplats, luft- eller markledning, stängsel, hägnad eller annan anläggning,

3. anlägga väg, stig, vandringsled eller parkeringsplats,
4. bedriva täkt, anordna upplag, borra, mejsla, måla, spränga, gräva, schakta, dämna, tippa, fylla ut, dika, dikesrensa, muddra, eller på annat sätt skada mark och block,
5. bedriva mineralutvinning,
6. använda eller sprida kemiska och biologiska bekämpningsmedel, kalk, gödselmedel eller växtnäringsämnen,
7. framföra motordrivet fordon annat än på väg som är avsedd för motorfordonstrafik. Undantag gäller för älgdragare eller liknande som behövs för uttransport av större vilt från området vid den jakt som är tillåten i naturreservatet. Uttransporten ska ske på så sätt att skador på mark och vegetation minimeras,
8. sätta upp tavla, plakat, affisch, skylt eller göra inskrift,
9. plantera in eller sätta ut växt- eller djurart,
10. utan länsstyrelsens tillstånd upplåta mark för organiserade tävlingar eller militära övningar.

Föreskrifterna ovan utgör inte hinder för ägare av fastigheten Botjärn 2:25 att om nödvändigt, efter anmälan för samråd med länsstyrelsen, dra ny vattenledning och flytta pumphuset, nu beläget inom fastigheten Botjärn 27:1, till på karta på s. 7 markerad sträckning.

B. Föreskrifter enligt 7 kap. 6 § miljöbalken om förpliktelser för ägare och innehavare av särskild rätt till fastighet att tåla visst intrång

För att tillgodose syftet med naturreservatet förpliktigas ägare och innehavare av särskild rätt till fastighet att tåla följande intrång.

1. Utmärkning av naturreservatets gränser enligt svensk standard (SIS 03 15 22) och Naturvårdsverkets anvisningar.
2. Uppsättning och underhåll av informationstavla.
3. Anläggning och underhåll av stigar, parkeringsplats och rastplats med eldstad, enligt karta s. 7.
4. Rivning av garaget längs Björkvallsvägen i områdets norra del, enligt karta s. 7.
5. Genomförande av naturvårdsinriktade restaureringsåtgärder (av engångskaraktär) så som fällning eller ringbarkning av enstaka äldre granar, enligt karta s. 7.
6. Genomförande av återkommande skötselåtgärder så som uttag av ung gran, enligt karta s. 7.
7. Genomförande av återkommande slagning av de gräsmarker som får hållas öppna, enligt karta s. 7.

8. Undersökning och dokumentation av växt- och djurliv, andra naturförhållanden och friluftsliv.

C. *Föreskrifter enligt 7 kap. 30 § miljöbalken om rätten att färdas och vistas inom naturreservatet samt om ordningen i övrigt inom naturreservatet*

Utöver vad som gäller enligt andra författningar är det förbjudet att

1. framföra motordrivet fordon annat än på väg som är avsedd för motorfordonstrafik,
2. ta ved. Eldning är endast tillåten om egen ved tagits med,
3. bryta kvistar, fälla eller på annat sätt skada levande eller döda stående eller omkullfallna träd och buskar. Undantag gäller för vägföreningens bortrensning av sly i diket som avvattnar Björkvallsvägen, enligt karta bilaga 4,
4. skada, plocka eller samla in växter och svampar. Bär-, matsvamp- och blomplockning för eget behov är dock tillåten, med undantag för fridlysta och rödlistade arter,
5. klättra i boträd, uppehålla sig nära rovfågelbo, lya eller gryt, samla in djur eller på annat sätt medvetet skada eller störa djurlivet,
6. medföra hund som inte är kopplad eller annat okopplat husdjur,
7. sätta upp tavla, plakat, affisch, skylt eller göra inskrift,
8. skada fast föremål eller ytbildning, så som att omlagra eller bortföra sten eller därmed jämförligt,
9. rida eller cykla i terrängen. Förbudet gäller inte på markerade stigar,
10. på ett störande sätt använda inspelat ljud, eller använda inspelat ljud för att locka fåglar eller andra djur,
11. utan länsstyrelsens tillstånd använda området för organiserade tävlingar eller militära övningar.

Föreskrifterna 1, 5 och 6 ovan utgör inte hinder för innehavare av särskild rätt i samband med den jakt som är tillåten i naturreservatet. Föreskrift 5 utgör inte hinder för tillåtet fiske.

Upplysningar

Länsstyrelsen kan med stöd av 7 kap. 7 § andra stycket miljöbalken medge dispens från meddelade föreskrifter om det finns särskilda skäl och om det är förenligt med förbudets eller föreskriftens syfte (7 kap. 26 § miljöbalken). Enligt 7 kap. 7 § sista stycket miljöbalken gäller att beslut om dispens får meddelas endast om intrånget i naturvärdet kompenseras i skälig utsträckning på naturreservatet eller på något annat område.

Länsstyrelsen ska bedriva tillsyn över naturreservatet. I tillsynen ingår att tillse att reservatsföreskrifterna följs.

Av 29 kap. 2 och 2 a §§ miljöbalken följer bland annat att det kan medföra straffansvar att orsaka skada i eller bryta mot föreskrift som meddelats för ett naturreservat.

Har någon vidtagit åtgärd i strid mot meddelad föreskrift, kan länsstyrelsen enligt 26 kap. 9 och 14 §§ miljöbalken vid vite förelägga om rättelse.

Eftersom naturreservatet syftar till att bevara biologisk mångfald ska eventuella vindfällen och stormskadad skog lämnas. Bestämmelserna i 5, 6 och 10 §§ skogsvårdslagen (1979:429) ska inte tillämpas inom naturreservatet.

Dessa föreskrifter träder i kraft den 5 maj 2011.

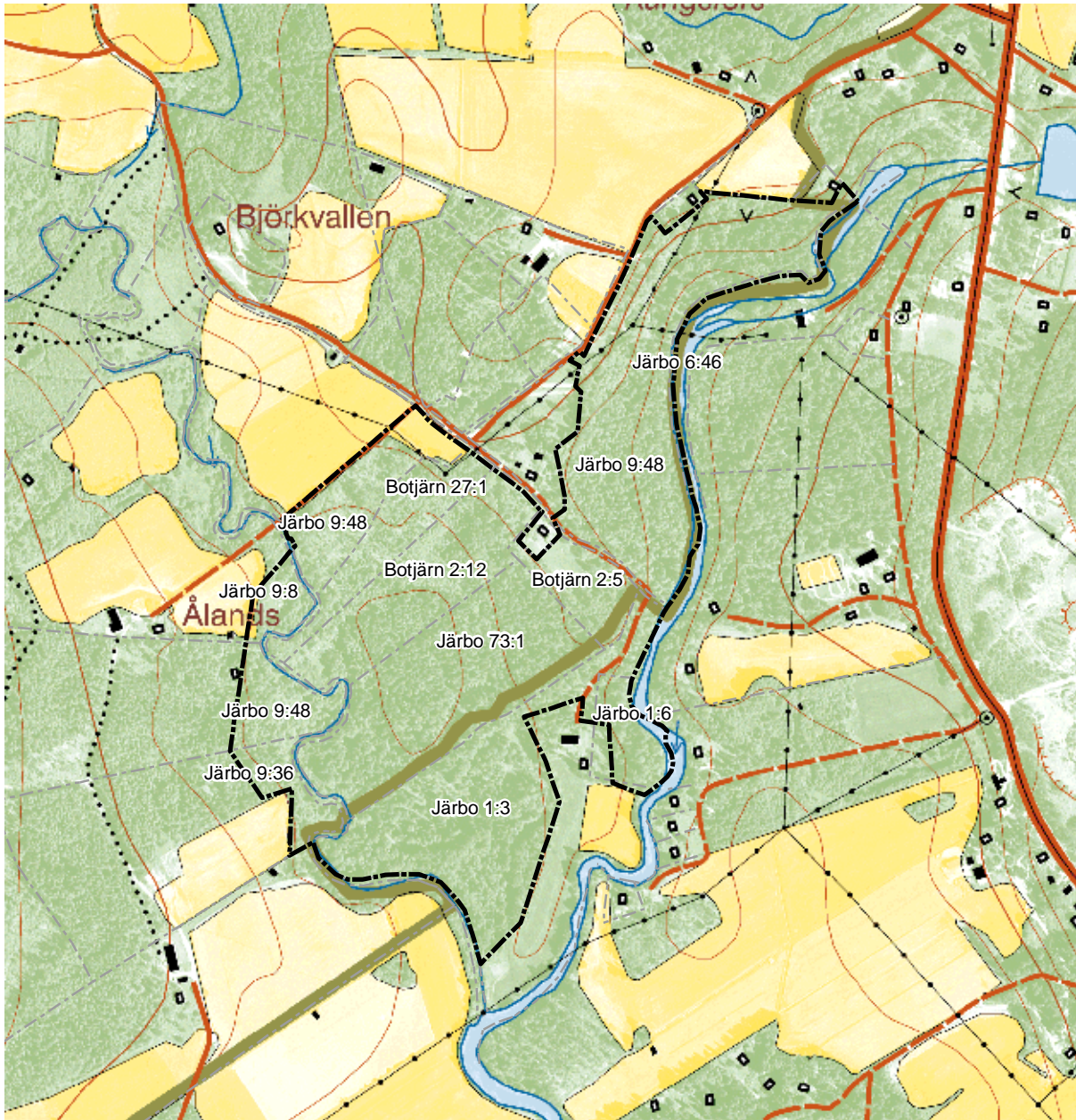
På Länsstyrelsens vägnar

Barbro Holmberg

Martina Kluge



Kungsfors naturreservat



Bakgrundskarta: Fastighetskartan

Karta tillhörande Gävleborgs läns författningssamling
21FS 2011:6

Centrumkoordinater X: 6737584 Y:1539206

Gränsen är inmätt i fält

Skala 1:8 000

0 50 100 200 300 400 500 Meter

----- Gräns för naturreservatet

----- Fastighetsgränser



© Lantmäteriet, 2011. Ur GSD-fastighetskartan ärende 106-2004/188-X

Postadress

Besöksadress

Telefon

Faxnummer

E-post adress

Länsstyrelsen
801 70 Gävle

Borgmästarplan

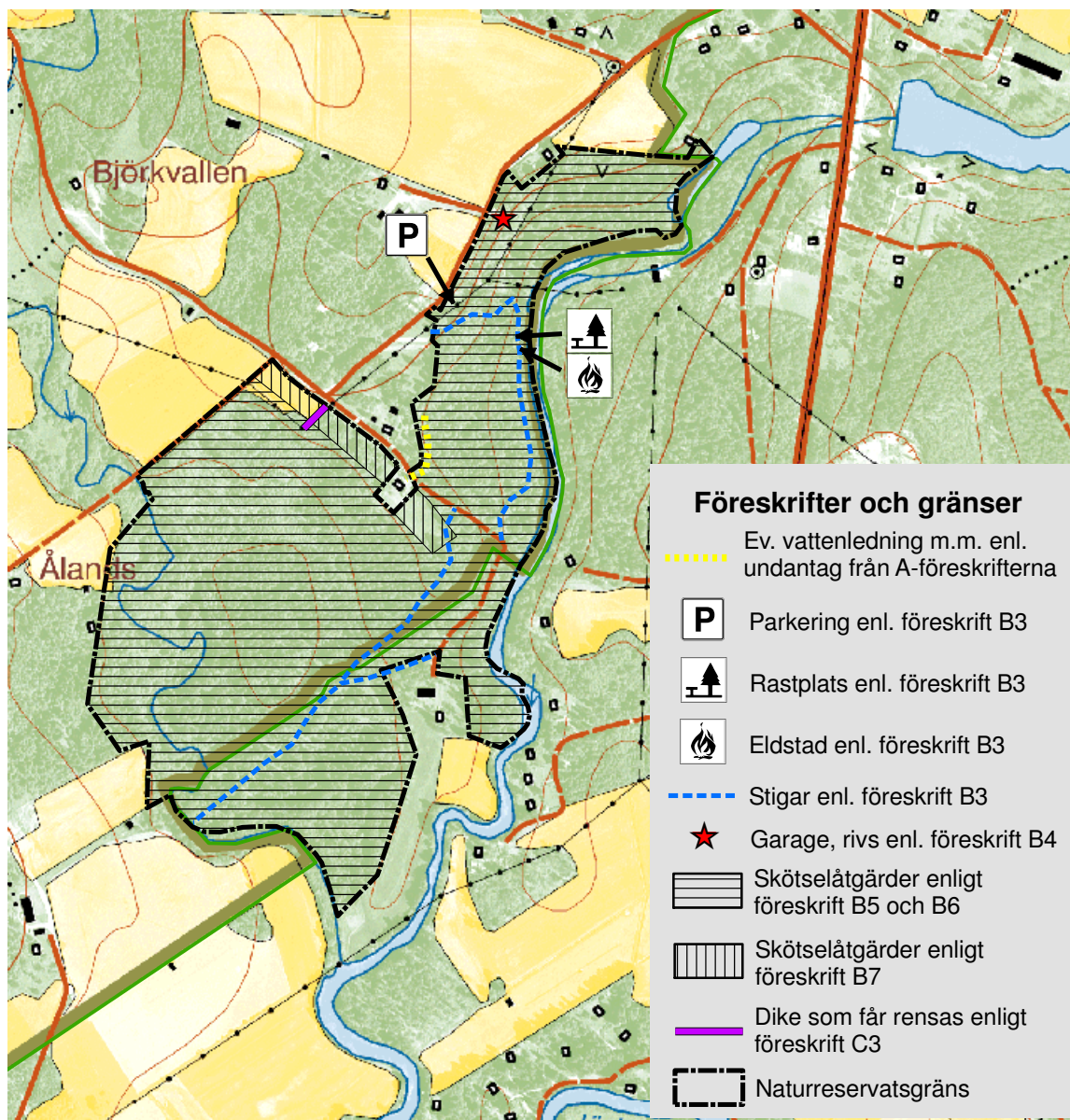
026-17 10 00

026-17 13 16

gavleborg@lansstyrelsen.se

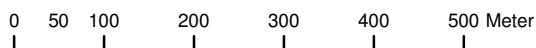


Kungsfors naturreservat



Bakgrundskarta: Fastighetskartan

Skala 1:8 000



© Lantmäteriet, 2011. Ur GSD-fastighetskartan ärende 106-2004/188-X

Karta tillhörande Gävleborgs läns författningssamling
21FS 2011:6

Gränsen är inmätt i fält

Centrumkoordinater X: 6737584 Y: 1539206

--- Gräns för naturreservatet



Postadress

Besöksadress

Telefon

Faxnummer

E-post adress

Länsstyrelsen
801 70 Gävle

Borgmästarplan

026-17 10 00

026-17 13 16

gavleborg@lansstyrelsen.se