



Gävleborgs läns författningssamling

Länsstyrelsen

21FS 2011:22

Utkom från trycket den 23 december 2011

Länsstyrelsens i Gävleborgs län föreskrifter om naturreservatet Tröskens rikkärr

Beslutade den 19 december 2011 (dnr 511-5527-2011).

Länsstyrelsen förklarar med stöd av 7 kap. 4 § miljöbalken (1998:808) det område som avgränsats på karta på sidan 7, med de gränser som slutligen märks ut i fält, som naturreservat. Naturreservatets namn ska vara Tröskens rikkärr.

För att tillgodose och uppnå syftet med naturreservatet förordnar länsstyrelsen med stöd av 7 kap. 5, 6 och 30 §§ miljöbalken samt 22 § förordningen (1998:1252) om områdesskydd enligt miljöbalken m.m. att nedan angivna föreskrifter ska gälla för naturreservatet (se Föreskrifter för naturreservatet).

Länsstyrelsen beslutar samtidigt med stöd av 7 kap. 7 § miljöbalken att upphäva Matyxsjöns naturreservat (21FS 1993:13) markerat på karta.

Slutligen fastställer länsstyrelsen med stöd av 3 § förordningen om områdesskydd enligt miljöbalken m.m. skötselplan för naturreservatets långsiktiga vård. Förvaltare för naturreservatet ska vara Länsstyrelsen.

Detta beslut träder i kraft när det vinner laga kraft, och ersätter då tidigare beslut, föreskrifter och skötselplan (21FS 1993:13, dnr 231-12027-92). Föreskrifterna enligt punkten C om rätten att färdas och vistas inom naturreservatet och om ordningen i övrigt inom området träder dock i kraft den dag som framgår av kungörelsen i länets författningssamling, varvid tidigare föreskrifter upphör att gälla. Dessa föreskrifter gäller då omedelbart, enligt 7 kap. 30 § andra stycket miljöbalken, även om de överklagas.

Uppgifter om naturreservatet

Benämning: Tröskens	rikkärr
NVR-id: 21-22000291	
Kommun:	Gävle
Kartor:	Ekonomisk karta 13H4g
Lägesbeskrivning:	Naturreservatet är beläget 10 km SO om Gävle och 1 km S om Furuvik
Fastigheter:	Furuvik 72:3, Furuvik 33:1 och Hemlingby 72:1

Föreskrifter för naturreservatet

Föreskrifterna under A och C nedan ska inte utgöra hinder för förvaltaren av naturreservatet att utföra de åtgärder som behövs för att uppnå syftet med naturreservatet, och som framgår av föreskrifterna B1-B7 nedan och som preciseras i fastställd skötselplan. Inte heller ska föreskrifterna utgöra hinder för Länsstyrelsen eller av Länsstyrelsen utsedd uppdragstagare att utföra inventeringsverksamhet, nödvändig insamling av bestämningsmaterial, eller annan dokumentation av växt- och djurliv och andra naturförhållanden inom naturreservatet.

Föreskrifterna ska efter anmälan om samråd inte utgöra hinder för normalt underhåll av vägar och elledningar. Föreskrift A 13 utgör inte heller hinder för avtalad jakt enligt giltigt arrendeavtal.

A. *Föreskrifter enligt 7 kap. 5 § miljöbalken om inskränkningar i rätten att använda mark- och vattenområden*

Utöver vad som gäller enligt andra författningar är det förbjudet att

1. avverka träd eller buskar, eller att ta bort eller upparbeta dött träd eller vindfälle,
2. uppföra byggnad, brygga, bro, mast, antenn, torn, campingplats, luft- eller markledning, stängsel, hägnad eller annan anläggning,
3. anlägga väg, stig, vandringsled eller parkeringsplats,
4. bedriva vattenverksamhet, som t.ex. att utföra vattenreglering eller leda bort vatten, undantaget den vattenreglering som bedrivs i Tröskens enligt gällande tillstånd
5. bedriva täkt, anordna upplag, borra, mejsla, måla, spränga, gräva, schakta, dämna, tippa, fylla ut, dika, dikesrensa, muddra, eller på annat sätt skada mark och block,
6. bedriva mineralutvinning,
7. använda eller sprida kemiska och biologiska bekämpningsmedel, kalk, gödselmedel eller växtnäringsämnen,

8. framföra motordrivet fordon annat än på väg som är avsedd för motorfordonstrafik, undantaget snöskoterkörning på snötäckt mark i kraftledning och på Tröskens is vintertid. Undantag gäller dessutom för älgdragare eller liknande som behövs för uttransport av större vilt från området vid den jakt som är tillåten i naturreservatet. Uttransporten ska ske på så sätt att skador på mark och vegetation minimeras,
9. sätta upp tavla, plakat, affisch, skylt eller göra inskrift,
10. plantera in eller sätta ut växt- eller djurart, undantaget i området naturligt hemmahörande fiskarter, kräftor och musslor
11. upplåta mark för militära övningar,
12. utan Länsstyrelsens tillstånd upplåta mark för organiserade tävlingar
13. bedriva jakt på fågel.

B. Föreskrifter enligt 7 kap. 6 § miljöbalken om förpliktelser för ägare och innehavare av särskild rätt till fastighet att tåla visst intrång

För att tillgodose syftet med naturreservatet förpliktigas ägare och innehavare av särskild rätt till fastighet att tåla följande intrång.

1. Utmärkning av naturreservatets gränser enligt svensk standard (SIS 03 15 22) och Naturvårdsverkets anvisningar.
2. Uppsättning och underhåll av informationstavlor.
3. Genomförande av skötselåtgärder i rikkärr så som röjning och vasslätter, enligt karta
4. Genomförande av naturvårdsinriktade restaureringsåtgärder av engångskaraktär så som röjning eller gallring av planterad skog, enligt karta.
5. Genomförande av försiktig uthuggning för att gynna lövträd, enligt karta
6. Anläggning och underhåll av stigar, eldplatser, broar och rastplatser enligt karta.
7. Undersökning och dokumentation av växt- och djurliv och andra naturförhållanden.

C. Föreskrifter enligt 7 kap. 30 § miljöbalken om rätten att färdas och vistas inom naturreservatet samt om ordningen i övrigt inom naturreservatet

Utöver vad som gäller enligt andra författningar är det förbjudet att

1. framföra motordrivet fordon annat än på väg som är avsedd för motorfordonstrafik, undantaget snöskoterkörning på snötäckt mark i kraftledning och på Tröskens is vintertid,
2. ta ved samt elda annat än med egen medhavd ved eller med ved som tillhandahålls vid anvisad eldplats,
3. bryta kvistar, fälla eller på annat sätt skada levande eller döda stående eller omkullfallna träd och buskar,
4. skada, plocka eller samla in växter, svampar och alger med undantag för bär-, matsvamp- och blomplockning för eget behov såvida det inte sker av fridlysta eller rödlistade arter,
5. klättra i boträd, uppehålla sig nära rovfågelbo, lya eller gryt, samla in djur eller på annat sätt medvetet skada eller störa djurlivet,
6. medföra hund som inte är kopplad eller annat okopplat husdjur,
7. sätta upp tavla, plakat, affisch, skylt eller göra inskrift,
8. skada fast föremål eller ytbildning, som t.ex. att omlagra eller bortföra sten,
9. rida eller cykla annat än på vägar avsedda för motortrafik,
10. utan Länsstyrelsens tillstånd använda området för organiserade tävlingar,
11. använda området för militära övningar,
12. framföra vattenskoter,
13. framföra motordriven farkost på vatten med högre hastighet än 7 knop,
14. utan Länsstyrelsens tillstånd lägga upp båt över vintern

Föreskrifterna 1, 6 och 7 ovan utgör inte hinder för innehavare av särskild rätt i samband med den jakt som är tillåten i naturreservatet. Föreskrift 5 utgör inte hinder för tillåtet fiske.

Upplysningar

Länsstyrelsen kan med stöd av 7 kap. 7 § andra stycket miljöbalken medge dispens från meddelade föreskrifter om det finns särskilda skäl och om det är förenligt med förbudets eller föreskriftens syfte (7 kap. 26 § miljöbalken). Enligt 7 kap. 7 § sista stycket miljöbalken gäller att beslut om dispens får meddelas endast om intrånget i naturvärdet kompenseras i skälig utsträckning på naturreservatet eller på något annat område.

Länsstyrelsen ska bedriva tillsyn över naturreservatet. I tillsynen ingår att tillse att reservatsföreskrifterna följs.

Av 29 kap. 2 och 2 a §§ miljöbalken följer bland annat att det kan medföra straffansvar att orsaka skada i eller bryta mot föreskrift som meddelats för ett naturreservat.

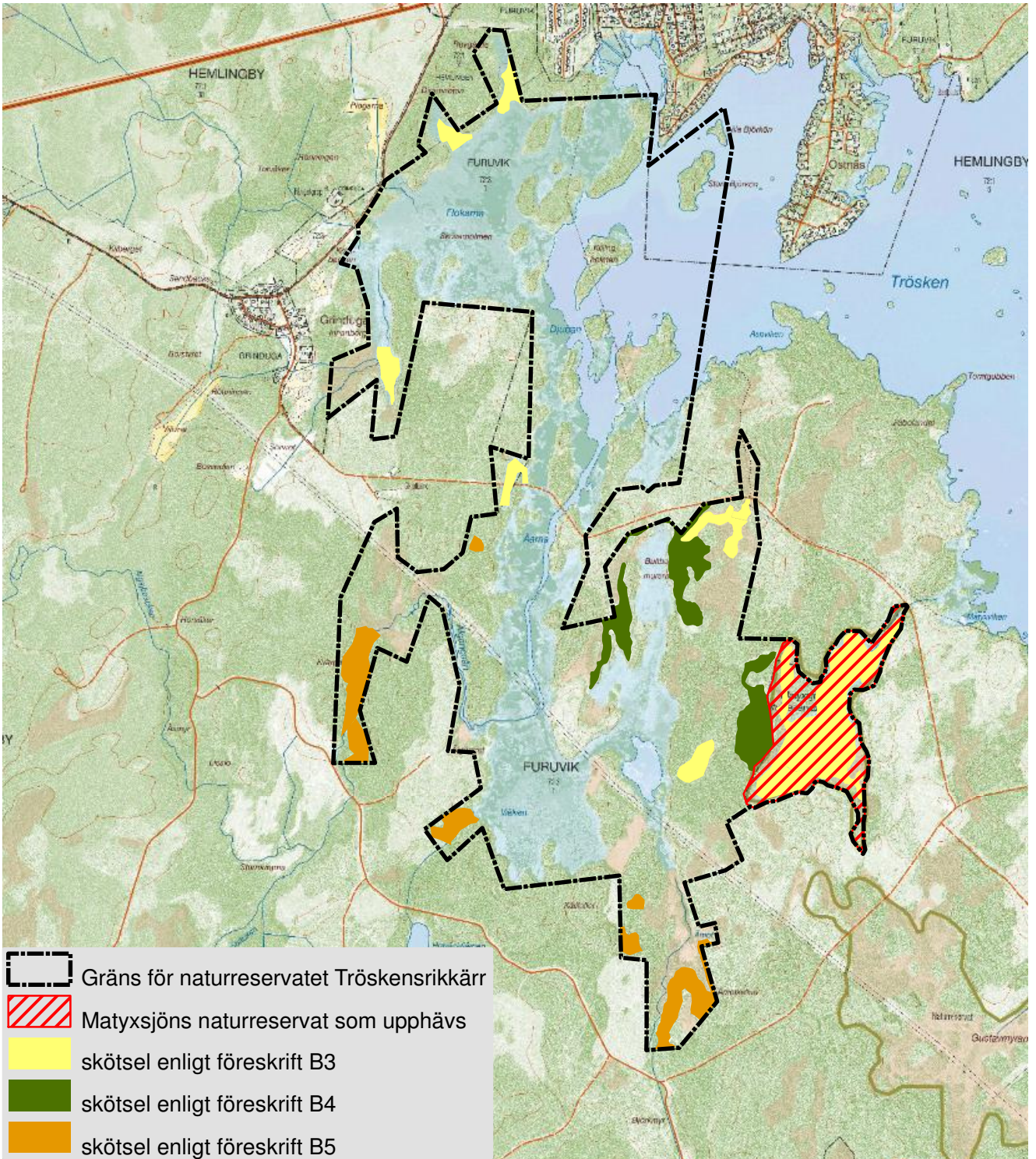
Har någon vidtagit åtgärd i strid mot meddelad föreskrift, kan länsstyrelsen enligt 26 kap. 9 och 14 §§ miljöbalken vid vite förelägga om rättelse.

Eftersom naturreservatet syftar till att bevara biologisk mångfald ska eventuella vindfällen och stormskadad skog lämnas. Bestämmelserna i 5, 6 och 10 §§ skogsvårdslagen (1979:429) ska inte tillämpas inom naturreservatet.

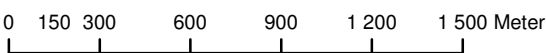
Dessa föreskrifter träder i kraft den 19 januari 2012.



Naturreseptatet Tröskens rikkärr



Skala 1:25 000



Centrumkoordinater X: 6724200 Y: 1582620

Gränsen är inmätt i fält

Bakgrundskarta: Fastighetskartan

© Lantmäteriet, 2011. Ur GSD-ortofoto ärende 106-2004/188-X

Postadress	Besöksadress	Telefon	Faxnummer	E-post adress
Länsstyrelsen 801 70 Gävle	Borgmästarplan	026-17 10 00	026-17 13 16	gavleborg@lansstyrelsen.se