



Gävleborgs läns författningssamling

Länsstyrelsen

21FS 2010:67

Utkom från trycket den 30 april 2010

Länsstyrelsen i Gävleborgs läns föreskrifter om Bodsjöåns naturreservat

Beslutade den 27 april 2010, dnr 511-8776-05.

Länsstyrelsen förklarar med stöd av 7 kap 4 § miljöbalken (1998:808) området som avgränsats på kartan på sidan 6 som naturreservat.

Med stöd av 3 § förordningen om områdesskydd enligt miljöbalken m.m. (1998:1252) fastställer länsstyrelsen även skötselplan för området.

Naturreservatets namn ska vara Bodsjöåns naturreservat.

Uppgifter om naturreservatet

Benämning:	Bodsjöåns naturreservat
NVR-id:	21-2014910
Kommun:	Nordanstig
Kartor:	Ekonomisk karta 16G 9e
Lägesbeskrivning:	Naturreservatet är beläget 24 km VNV om Hassela.
Fastigheter:	Kölsjön 2:13. Staten via Naturvårdsverket

Föreskrifter för naturreservatet

För att säkerställa syftet med reservatet förordnar Länsstyrelsen att nedan angivna föreskrifter samt vård- och förvaltningsbestämmelser ska gälla.

Föreskrifterna ska inte utgöra hinder för de åtgärder och den uppföljning som behövs för att nå syftet med naturreservatet och som anges i den till naturreservatsbeslutet hörande skötselplanen.

Föreskrifterna ska inte utgöra hinder för Länsstyrelsen eller av Länsstyrelsen utsedd uppdragstagare att utföra inventeringsverksamhet, nödvändig insamling av bestämningsmaterial, eller annan dokumentation av växt- och djurliv inom naturreservatet.

A. *Föreskrifter enligt 7 kap 5 § miljöbalken om inskränkningar i rätten att använda mark- och vattenområden.*

Utöver vad som i övrigt gäller enligt föreskrifter och förbud i andra lagar och författningar är det förbjudet att

1. avverka skog, utföra annan skogsvårdsåtgärd eller ta bort eller upparbeta dött träd eller vindfälle,
2. uppföra byggnad, brygga, bro, mast, antenn, torn, campingplats, luft- eller markledning, stängsel, hägnad eller annan anläggning,
3. anlägga väg, stig, vandringsled eller parkeringsplats,
4. bedriva vattenföretag, som t.ex. att utföra vattenreglering eller leda bort vatten,
5. bedriva täkt, anordna upplag, borra, mejsla, måla, spränga, gräva, schakta, dämna, tippa, fylla ut, dika, dikesrensa, muddra, eller på annat sätt skada mark och block,
6. bedriva mineralutvinning,
7. använda eller sprida kemiska och biologiska bekämpningsmedel, kalk, gödselmedel eller växtnäringsämnen,
8. framföra motordrivet fordon annat än på väg som är avsedd för motortrafik. Undantag gäller för älgdragare eller liknande som behövs för uttransport av större vilt från området vid den jakt som är tillåten i naturreservatet. Uttransporten ska ske på så sätt att skador på mark och vegetation minimeras,
9. sätta upp tavla, plakat, affisch, skylt eller göra inskrift,
10. plantera in eller sätta ut växt- eller djurart,
11. upplåta mark för organiserade tävlingar eller militära övningar,

B. Föreskrifter enligt 7 kap 6 § miljöbalken om förpliktelser för ägare och innehavare av särskild rätt till fastigheter att tåla visst intrång.

Markägare och innehavare av särskild rätt till marken förpliktas tåla att följande anordningar uppförs och åtgärder vidtas för att tillgodose syftet med naturreservatet.

1. Utmärkning av naturreservatet.
2. Uppsättning av informationstavlor.
3. Undersökning och dokumentation av mark, vegetation och djurliv.
4. Genomförande av skötselåtgärder som behövs för att uppnå målen med naturreservatet.

C. Föreskrifter enligt 7 kap 30 § miljöbalken om rätten att färdas och vistas inom reservatet samt om ordningen i övrigt inom reservatet.

Utöver vad som i övrigt gäller enligt föreskrifter och förbud i andra lagar och författningar är det förbjudet att

1. framföra motordrivet fordon annat än på väg som är avsedd för motortrafik,
2. ta ved . Eldning är endast tillåten om egen ved tagits med,
3. bryta kvistar, fälla eller på annat sätt skada levande eller döda stående eller omkullfallna träd och buskar,
4. skada, plocka eller samla in växter, svampar och alger. Bär-, matsvamp- och blomplockning för eget behov är dock tillåten, med undantag för fridlysta och rödlistade arter,
5. klättra i boträd, uppehålla sig nära rovfågelbo, lya eller gryt, samla in djur eller på annat sätt medvetet skada eller störa djurlivet,
6. medföra hund som inte är kopplad eller annat okopplat husdjur,
7. sätta upp tavla, plakat, affisch, skylt eller göra inskrift,
8. skada fast föremål eller ytbildning såsom att omlagra eller bortföra sten,
9. använda området för organiserade tävlingar eller militära övningar,

D. Bestämmelser om vården och förvaltningen av naturreservatet enligt förordningen om områdesskydd enligt miljöbalken m.m.

1. I skötselplanen anges målen med naturreservatet och de ska ligga till grund för dess vård och skötsel.
2. Länsstyrelsen ska vara naturvårdsförvaltare.

3. Naturreseptatet ska utmärkas genom förvaltarens försorg enligt svensk standard 03 15 22 och Naturvårdsverkets anvisningar.

Uppllysningsar

Länsstyrelsen kan med stöd av 7 kap. 7 § miljöbalken medge dispens från meddelade föreskrifter om det finns särskilda skäl.

Föreskrifterna under punkt C ovan, enligt 7 kap 30 § miljöbalken om rätten att färdas, vistas och om ordningen i övrigt inom naturreseptatet, gäller enligt 7 kap. 30 § miljöbalken omedelbart, även om de överklagas.

Länsstyrelsen ska bedriva tillsyn över reseptatet. I tillsynen ingår att tillse att reseptatsföreskrifterna följs.

Av 29 kap. 2 och 2a §§ miljöbalken följer bland annat att det kan medföra straffansvar att orsaka skada i eller bryta mot föreskrift som meddelats för ett naturreseptat.

Har någon vidtagit åtgärd i strid mot meddelad föreskrift, kan Länsstyrelsen enligt 26 kap. 9 och 14 §§ miljöbalken vid vite förelägga om rättelse.

Eftersom området är till för att stärka den biologiska mångfalden ska vindfällena och stormskadad skog lämnas. Efter bildandet av naturreseptat omfattas området inte av bestämmelserna i skogsvårdslagen. Det ansvar som markägaren har enligt 29 § skogsvårdslagen är därför efter reseptatsbildningen statens ansvar.

Av 7 kap. 5 § miljöbalken framgår att om det senare visar sig finnas nya skäl eller behövas ytterligare inskränkningar för att uppnå syftet med skyddet, får Länsstyrelsen meddela beslut om detta.

Förbudet mot att avverka skog, utföra annan skogsvårdsåtgärd eller ta bort eller upparbeta dött träd eller vindfälla, medför att pågående markanvändning avsevärt försvåras på de berörda fastigheterna. Överenskommelse om ersättning enligt 34 § förordningen om områdesskydd enligt miljöbalken m.m. och enligt 31 kap. miljöbalken har därför träffats med berörda sakägare.

Dessa föreskrifter träder i kraft den 27 maj 2010.

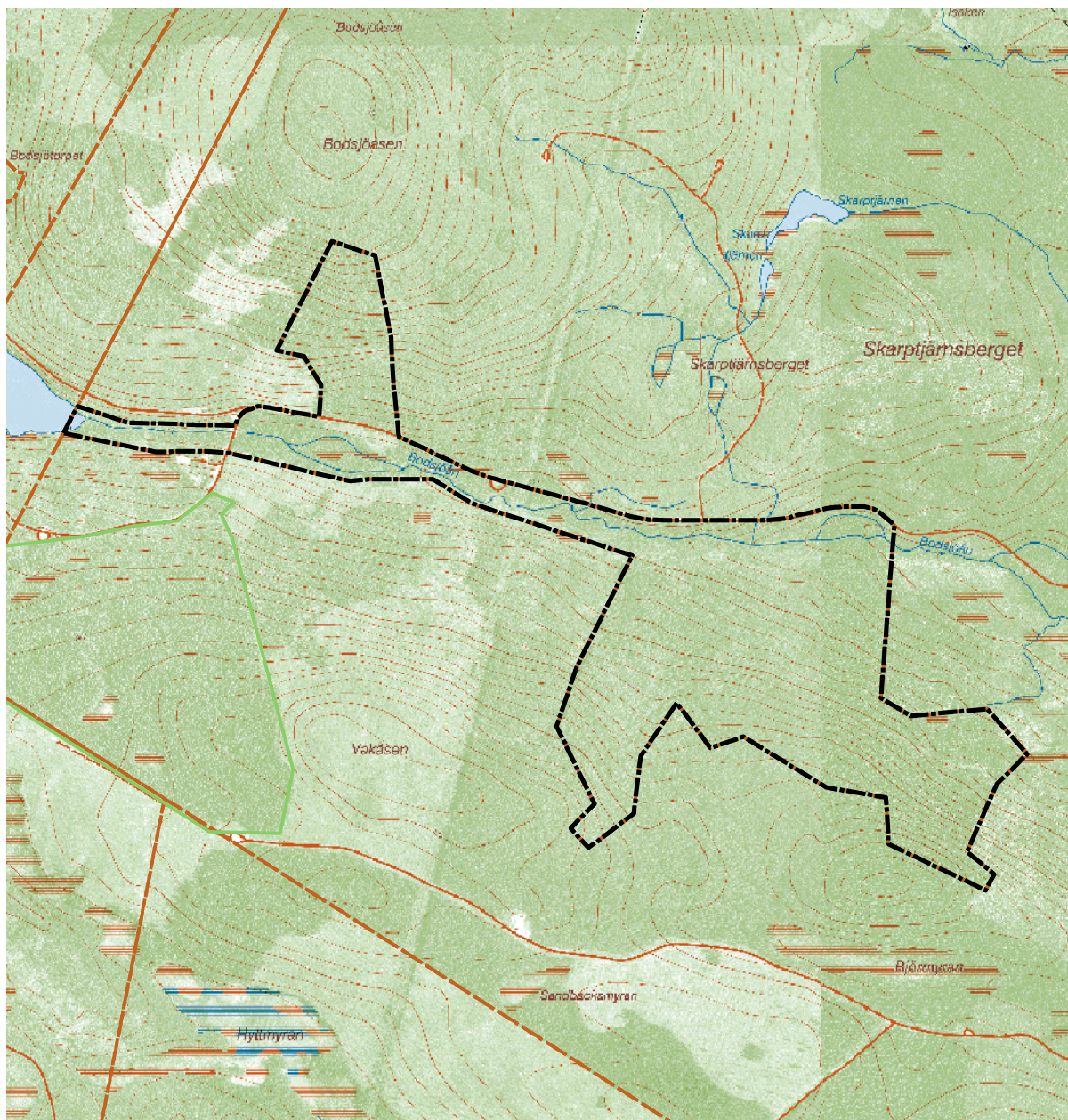
På Länsstyrelsens vägnar

Mats Hindström

Andreas Wedman



Bodsjöans naturreservat



Bakgrundskarta: Fastighetskartan

Skala 1:20 000

0 100 200 400 600 800 1 000 Meter

© Lantmäteriet, 2010. Ur GSD-fastighetskartan ärende 106-2004/188-X

Karta tillhörande Gävleborgs läns författningssamling
21FS 2010:67

Gränsen är inmätt i fält

Centrumkoordinater X: 6898342 Y: 1524519

—+—+—+—+— Gräns för naturreservatet

—+—+—+—+— Fastighetsgränser

