



Gävleborgs läns författningssamling

Länsstyrelsen

21FS 2009:88

Utkom från trycket den 4 december 2009

Länsstyrelsens i Gävleborgs län föreskrifter om Liljeslåttsbäckens naturreservat

Beslutade den 1 december 2009, dnr 511-2022-09.

Länsstyrelsen förklarar med stöd av 7 kap 4 § miljöbalken (1998:808) området som avgränsats på kartan på sidan 5 som naturreservat.

Med stöd av 3 § förordningen om områdesskydd enligt miljöbalken m.m. (1998:1252) fastställer länsstyrelsen även skötselplan för området.

Naturreservatets namn ska vara Liljeslåttsbäckens naturreservat.

Uppgifter om naturreservatet

Benämning:	Liljeslåttsbäckens naturreservat
Objektnummer:	21-2014831
Kommun:	Ljusdal
Kartor:	Ekonomisk karta 16F5i, 16F6i
Lägesbeskrivning:	Naturreservatet är beläget ca 2 mil nordost om Kårböle och ca 1 mil väster om Hennan.
Fastigheter:	Stömmaren 1:5

Föreskrifter för naturreservatet

För att säkerställa syftet med reservatet förordnar Länsstyrelsen att nedan angivna föreskrifter samt vård- och förvaltningsbestämmelser ska gälla.

Föreskrifterna ska inte utgöra hinder för de åtgärder och den uppföljning som behövs för att nå syftet med naturreservatet och som anges i den till detta beslut hörande skötselplanen.

Föreskrifterna ska inte utgöra hinder för Länsstyrelsen eller av Länsstyrelsen utsedd uppdragstagare att utföra inventeringsverksamhet, nödvändig insamling av bestämningsmaterial, eller annan dokumentation av växt- och djurliv inom naturreservatet.

A. Föreskrifter enligt 7 kap 5 § miljöbalken om inskränkningar i rätten att använda mark- och vattenområden.

Utöver vad som i övrigt gäller enligt föreskrifter och förbud i andra lagar och författningar är det förbjudet att

1. avverka skog, utföra annan skogsvårdsåtgärd eller ta bort eller upparbeta dött träd eller vindfälle,
2. uppföra byggnad, brygga, bro, mast, antenn, torn, campingplats, luft- eller markledning, stängsel, hägnad eller annan anläggning. Undantag gäller uppförande av jaktorn efter tillstånd från Länsstyrelsen,
3. anlägga väg, stig, vandringsled eller parkeringsplats,
4. bedriva vattenverksamhet, som t.ex. att utföra vattenreglering eller leda bort vatten,
5. bedriva täkt, anordna upplag, borra, mejsla, måla, spränga, gräva, schakta, dämna, tippa, fylla ut, dika, dikesrensa, muddra, eller på annat sätt skada mark och block,
6. bedriva mineralutvinning,
7. använda eller sprida kemiska och biologiska bekämpningsmedel, kalk, gödselmedel eller växtnäringsämnen,
8. framföra motordrivet fordon. Undantag gäller för älgdragare eller liknande som behövs för uttransport av större vilt från området vid den jakt som är tillåten i naturreservatet. Uttransporten ska ske på så sätt att skador på mark och vegetation minimeras,
9. sätta upp tavla, plakat, affisch, skylt eller göra inskrift,
10. plantera in eller sätta ut växt- eller djurart,
11. upplåta mark för militära övningar eller liknande,
12. upplåta mark för idrottsarrangemang utan tillstånd från Länsstyrelsen.

B. Föreskrifter enligt 7 kap 6 § miljöbalken om förpliktelser för ägare och innehavare av särskild rätt till fastigheter att tåla visst intrång.

Markägare och innehavare av särskild rätt till marken förpliktas tåla att följande anordningar uppförs och åtgärder vidtas för att tillgodose syftet med naturreservatet.

1. Utmärkning av naturreservatet.
2. Uppsättning av informationstavlor.

3. Undersökning och dokumentation av mark, vegetation och djurliv.
4. Genomförande av skötselåtgärder som behövs för att uppnå målen med naturreservatet.

C. Föreskrifter enligt 7 kap 30 § miljöbalken om rätten att färdas och vistas inom reservatet samt om ordningen i övrigt inom reservatet.

Utöver vad som i övrigt gäller enligt föreskrifter och förbud i andra lagar och författningar är det förbjudet att

1. framföra motordrivet fordon,
2. ta ved. Eldning är endast tillåtet om egen ved tagits med,
3. bryta kvistar, fälla eller på annat sätt skada levande eller döda stående eller omkullfallna träd och buskar,
4. skada, plocka eller samla in växter och svampar. Bär-, matsvamp- och blomplockning för eget behov är dock tillåten, med undantag för fridlysta och rödlistade arter,
5. klättra i boträd, uppehålla sig nära rovfågelbo, lya eller gryt, samla in djur eller på annat sätt medvetet skada eller störa djurlivet,
6. medföra hund som inte är kopplad eller annat okopplat husdjur,
7. sätta upp tavla, plakat, affisch, skylt eller göra inskrift,
8. skada fast föremål eller ytbildning såsom att omlagra eller bortföra sten,
9. använda området för militära övningar,
10. använda området för organiserade tävlingar utan tillstånd från Länsstyrelsen.

D. Bestämmelser om vården och förvaltningen av naturreservatet enligt förordningen om områdesskydd enligt miljöbalken m.m.

1. I skötselplanen anges målen med naturreservatet och de ska ligga till grund för dess vård och skötsel.
2. Länsstyrelsen ska vara naturvårdsförvaltare.
3. Naturreservatet ska utmärkas genom förvaltarens försorg enligt svensk standard 03 15 22 och Naturvårdsverkets anvisningar.

Upplysningar

Länsstyrelsen kan med stöd av 7 kap. 7 § miljöbalken medge dispens från meddelade föreskrifter om det finns särskilda skäl.

Föreskrifterna under punkt C ovan, enligt 7 kap 30 § miljöbalken om rätten att färdas, vistas och om ordningen i övrigt inom naturreservatet, gäller enligt 7 kap. 30 § miljöbalken omedelbart, även om de överklagas.

Länsstyrelsen ska bedriva tillsyn över reservatet. Särskild tillsynsman anlitas. I tillsynen ingår att tillse att reservatsföreskrifterna följs.

Av 29 kap. 2 och 2a §§ miljöbalken följer bland annat att det kan medföra straffansvar att orsaka skada i eller bryta mot föreskrift som meddelats för ett naturreservat.

Har någon vidtagit åtgärd i strid mot meddelad föreskrift, kan Länsstyrelsen enligt 26 kap. 9 och 14 §§ miljöbalken vid vite förelägga om rättelse.

Eftersom området är till för att stärka den biologiska mångfalden ska vindfällan och stormskadad skog lämnas. Efter bildandet av naturreservat omfattas området inte av bestämmelserna i skogsvårdslagen. Det ansvar som markägaren har enligt 29 § skogsvårdslagen är därför efter reservatsbildningen statens ansvar.

Av 7 kap. 5 § miljöbalken framgår att om det senare visar sig finnas nya skäl eller behövas ytterligare inskränkningar för att uppnå syftet med skyddet, får Länsstyrelsen meddela beslut om detta.

Förbudet mot att avverka skog, utföra annan skogsvårdsåtgärd eller ta bort eller upparbeta dött träd eller vindfälle, medför att pågående markanvändning avsevärt försvåras på de berörda fastigheterna. Naturvårdsverket och Sveaskog Förvaltnings AB träffade den 13 juni 2008 en överenskommelse om långsiktigt skydd av 431 särskilt värdefulla naturskogsområden på Sveaskogs marker som redovisades i inventeringen. Överenskommelsen innebär att områdena på i överenskommelsen angivna villkor kan avsättas som naturreservat utan krav på ekonomisk ersättning till Sveaskog.

Dessa föreskrifter träder i kraft den 1 januari 2010.

På Länsstyrelsens vägnar

Barbro Holmberg

Kristina Persson

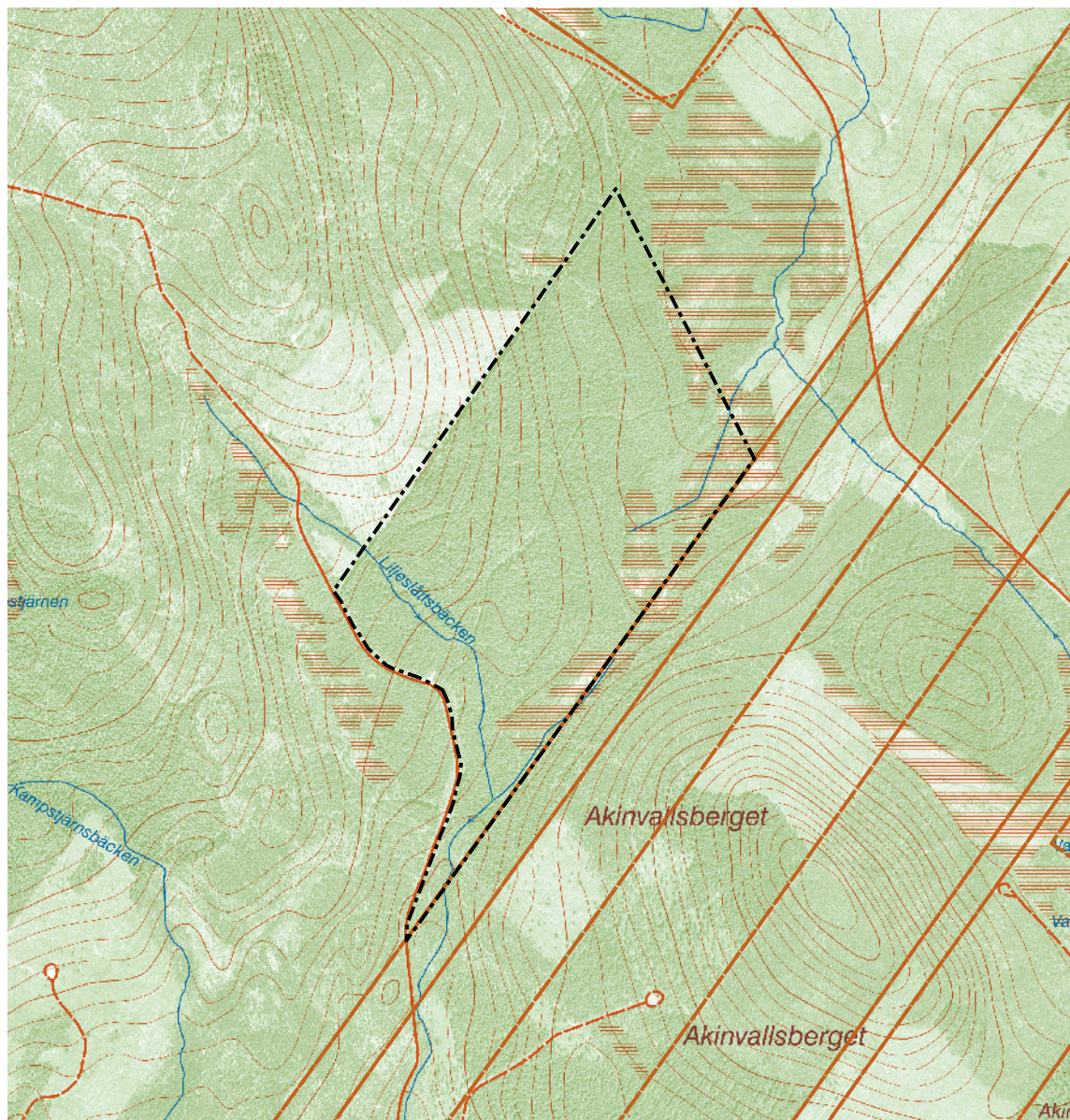


Länsstyrelsen
Gävleborg

Karta tillhörande Gävleborgs läns författningssamling
21FS 2009:88

Dnr 511-2022-09
61-252

Liljeslåttsbäckens naturreservat



Bakgrundskarta: Fastighetskartan

Skala 1:15 000

0 50 100 200 300 400 500 Meter

© Lantmäteriet, 2009. Ur GSD-fastighetskartan ärende 106-2004/188-X

Karta tillhörande Gävleborgs läns författningssamling
21FS 2009:88

Gränsen är ej inmätt i fält

Centrumkoordinater X: 6880801 Y: 1494019

--- Gräns för naturreservatet

--- Fastighetsgränser



Postadress

Besöksadress

Telefon

Faxnummer

E-post adress

Länsstyrelsen
801 70 Gävle

Borgmästarplan

026-17 10 00

026-17 13 16

gavleborg@lansstyrelsen.se