



# Gävleborgs läns författningssamling

## Länsstyrelsen

---

21FS 2009:24

Utkom från trycket den 17:e april 2009

### Länsstyrelsens i Gävleborgs län föreskrifter om Stora Korpimäki naturreservat

Beslutade den 7:e april 2009, diarienummer 511-6920-06.

Länsstyrelsen förklarar med stöd av 7 kap 4 § miljöbalken (1998:808) området som avgränsats på kartan på sidan 6 som naturreservat.

Med stöd av 3 § förordningen om områdesskydd enligt miljöbalken m.m. (1998:1252) fastställer länsstyrelsen även skötselplan för området.

Naturreservatets namn ska vara Stora Korpimäki naturreservat.

#### Uppgifter om naturreservatet

Benämning:	Stora Korpimäki naturreservat
Objektnummer:	21-2001159
Kommun:	Ljusdals kommun
Kartor:	Ekonomiska kartor 15E:6H, 7G och 7H
Lägesbeskrivning:	Naturreservatet är beläget i Orsa Finnmark på gränsen till Jämtlands län ca 11 km SV om Tandsjöborg.
Fastigheter:	Besparingsskogen 1:1, Finnberget 1:1 och Abborrsjöknoppen 1:1 ägs av Orsa besparingsskog. Tandsjö 7:19 ägs av staten genom naturvårdsverket.

## Föreskrifter för naturreservatet

För att säkerställa syftet med reservatet förordnar Länsstyrelsen att nedan angivna föreskrifter samt vård- och förvaltningsbestämmelser ska gälla.

Föreskrifterna ska inte utgöra hinder för de åtgärder som behövs för att nå syftet med reservatet och den uppföljning som anges i den till reservatsbeslutet hörande skötselplanen.

### **A. Föreskrifter enligt 7 kap 5 § miljöbalken om inskränkningar i rätten att använda mark- och vattenområden.**

Utöver vad som i övrigt gäller enligt föreskrifter och förbud i andra lagar och författningar är det förbjudet att

1. uppföra byggnad, brygga, bro, mast, antenn, torn, campingplats, luft- eller markledning, stängsel, hägnad eller annan anläggning.
2. anlägga väg, stig, led eller parkeringsplats,
3. bedriva vattenverksamhet, som t.ex. att utföra vattenreglering eller leda bort vatten. Förbudet innebär inte inskränkning i skyldigheten att underhålla befintliga vattenanläggningar efter samråd med Länsstyrelsen. Föreskriften inskränker inte vattendomen för Trubbingen från 1972.
4. bedriva täkt, anordna upplag, borra, mejsla, måla, spränga, gräva, schakta, dämna, tippa, fylla ut, dika, dikesrensa, muddra, eller på annat sätt skada mark och block,
5. avverka skog, utföra annan skogsvårdsåtgärd eller ta bort eller upparbeta dött träd eller vindfälle
6. använda eller sprida kemiska och biologiska bekämpningsmedel, kalk, gödselmedel eller växtnäringsämnen,
7. plantera in eller sätta ut växt- eller djurart,
8. framföra motordrivet fordon annat än på väg som är avsedd för motortrafik. Undantag gäller för älgdragare eller liknande som behövs för uttransport av större vilt från området vid den jakt som är tillåten i naturreservatet. Uttransporten ska ske på så sätt att skador på mark och vegetation minimeras. Undantag gäller också för snöskoter i syfte att köra ut saltsten och ved till jaktpass.
9. sätta upp tavla, plakat, affisch, skylt eller göra inskrift,
10. upplåta mark för idrottsarrangemang, militära övningar eller liknande
11. bedriva mineralutvinning

Föreskrifterna ska inte utgöra hinder för de åtgärder som behövs för att genomföra normalt underhåll för befintliga vägar och kraftledning inom naturreservatet. Røjning är således tillåtet inom upplåten kraftledningsgata. Ledningsägaren ska samråda med förvaltaren vid risk för skada på marken i naturreservatet.

**B. Föreskrifter enligt 7 kap 6 § miljöbalken om förpliktelser för ägare och innehavare av särskild rätt till fastigheter att tåla visst intrång.**

Markägare och innehavare av särskild rätt till marken förpliktas tåla att följande anordningar uppförs och åtgärder vidtas för att tillgodose syftet med naturreservatet.

1. Utmärkning av reservatet.
2. Uppsättning av informationstavlor.
3. Anläggning och underhåll av stigar, skoterled, parkeringsplatser och rastplatser enligt fastställd skötselplan.
4. Undersökning och dokumentation av mark, vegetation och djurliv.
5. Naturvårdsbränning och andra skötselåtgärder enligt fastställd skötselplan.

**C. Föreskrifter enligt 7 kap 30 § miljöbalken om rätten att färdas och vistas inom reservatet samt om ordningen i övrigt inom reservatet.**

Utöver vad som i övrigt gäller enligt föreskrifter och förbud i andra lagar och författningar är det förbjudet att

1. framföra motordrivet fordon annat än på väg som är avsedd för motortrafik. Snöskoterkörning är tillåten på Hornsjön och Trubbingen vintertid samt längs en markerad skoterled söder om berget Palomägg mellan de två nämnda fiskesjöarna, se karta bilaga 2.
2. elda annat än på anvisade platser under perioden 1/5-20/8,
3. ta ved. Eldning endast tillåten med egen medhavd ved eller med ved som tillhandahålls vid de anvisade eldplatserna,
4. bryta kvistar, fälla eller på annat sätt skada levande eller döda träd och buskar, eller göra annan åverkan på levande eller döda träd och buskar,
5. skada, plocka eller samla in växter, svampar och alger. Bär-, matsvamp- och blomplockning för eget behov är dock tillåten, med undantag för fridlysta och rödlistade arter,
6. klättra i boträd, uppehålla sig nära rovfågelbo, lya eller gryt, samla in djur eller på annat sätt medvetet skada eller störa djurlivet,
7. medföra hund som inte är kopplad eller annat okopplat husdjur,
8. sätta upp tavla, plakat, affisch, skylt eller göra inskrift,

9. skada fast föremål eller ytbildning såsom att omlagra eller bortföra sten,
10. rida eller cykla annat än på vägar avsedda för motortrafik,

**D. Bestämmelser om vården och förvaltningen av naturreservatet enligt förordningen om områdesskydd enligt miljöbalken m.m.**

1. I skötselplanen anges målen med reservatet och skall ligga till grund för dess vård skötsel.
2. Länsstyrelsen skall vara naturvårdsförvaltare.
3. Naturreservatet skall utmärkas genom förvaltarens försorg enligt svensk standard 03 15 22 och Naturvårdsverkets anvisningar.

### Upplysningar

Länsstyrelsen kan med stöd av 7 kap. 7 § miljöbalken medge dispens från meddelade föreskrifter om det finns särskilda skäl.

Föreskrifterna under punkt C ovan, enligt 7 kap 30 § miljöbalken om rätten att färdas, vistas och om ordningen i övrigt inom naturreservatet, gäller enligt 7 kap. 30 § miljöbalken omedelbart, även om de överklagas.

Länsstyrelsen ska bedriva tillsyn över naturreservatet. I tillsynen ingår att tillse att reservatsföreskrifterna följs.

Av 29 kap. 2 och 2a §§ miljöbalken följer bland annat att det kan medföra straffansvar att orsaka skada i eller bryta mot föreskrift som meddelats för ett naturreservat.

Har någon vidtagit åtgärd i strid mot meddelad föreskrift, kan Länsstyrelsen enligt 26 kap. 9 och 14 §§ miljöbalken vid vite förelägga om rättelse.

Eftersom området är till för att stärka den biologiska mångfalden ska vindfällan och stormskadad skog lämnas. Efter bildandet av naturreservat omfattas området inte av bestämmelserna i skogsvårdslagen. Det ansvar som markägaren har enligt 29 § skogsvårdslagen är därför efter naturreservatsbildningen statens ansvar.

Av 7 kap. 5 § miljöbalken framgår att om det senare visar sig finnas nya skäl eller behövas ytterligare inskränkningar för att uppnå syftet med skyddet, får Länsstyrelsen meddela beslut om detta.

Förbudet mot att avverka skog, utföra annan skogsvårdsåtgärd eller ta bort eller upparbeta dött träd eller vindfälle, medför att pågående markanvändning avsevärt försvåras på de berörda fastigheterna. Överenskommelse om ersättning enligt 34 § förordningen om områdesskydd enligt miljöbalken m.m. och enligt 31 kap. miljöbalken har därför träffats med berörda sakägare.

Dessa föreskrifter träder i kraft den 8:e maj 2009 då verkets föreskrifter med nummer 1991:26 och 2003:133 skall upphöra att gälla.

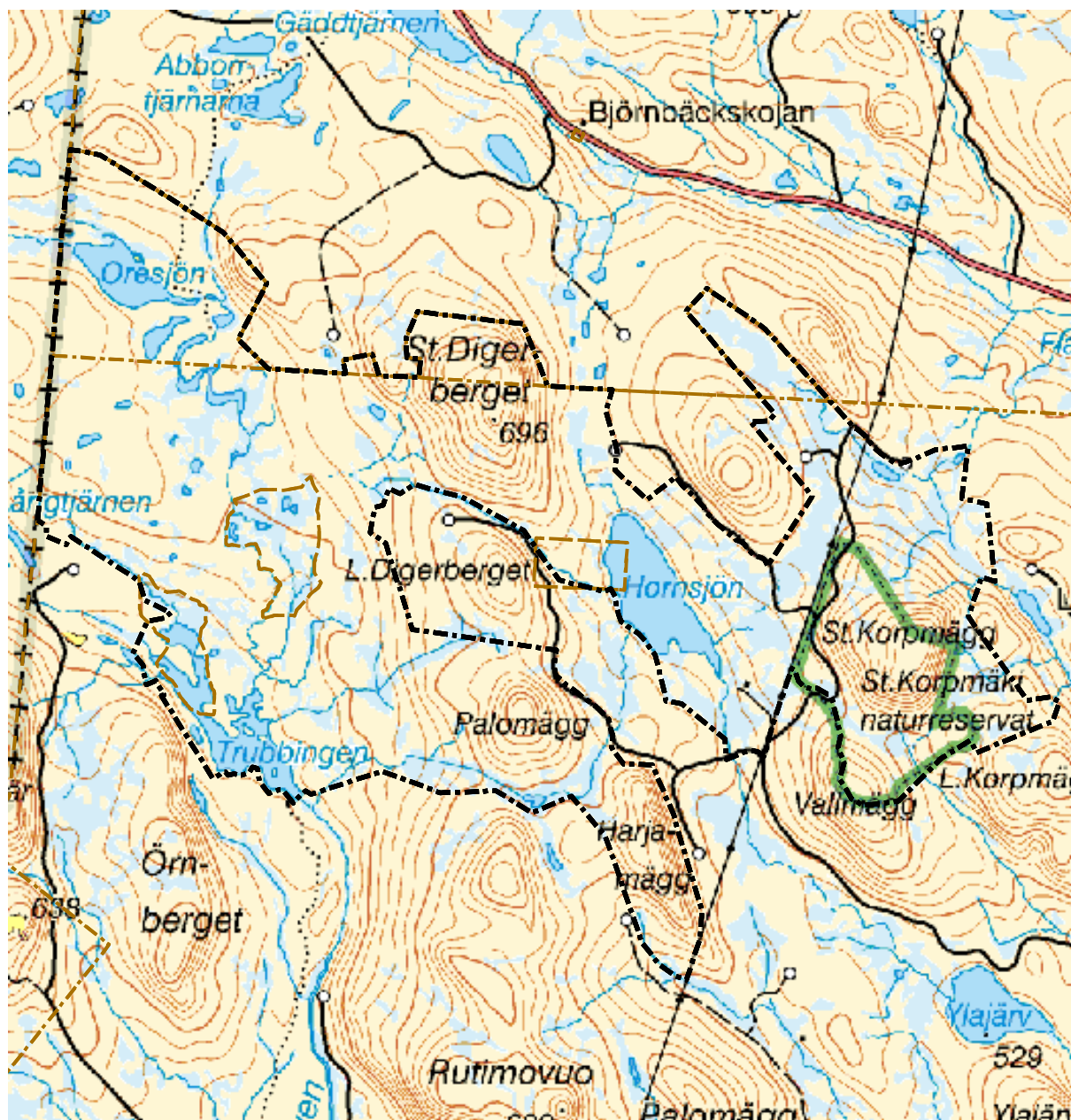
På Länsstyrelsens vägnar

Barbro Holmberg

Pernilla Hansson



## Stora Korpimäki Naturreservat



Bakgrundskarta: Terrängkartan

Skala 1:50 000

Centrumkoordinater X: 6837058 Y: 1434813

0 250 500 1 000 1 500 2 000 2 500 Meter

© Lantmäteriet, 2009. Ur GSD-fastighetskartan ärende 106-2004/188-X

Karta tillhörande Gävleborgs läns författningssamling  
21FS 2009:24

Gränsen är inmätt i fält

----- Gräns för naturreservatet

----- Fastighetsgränser

----- Samfällighetsgränser



Postadress

Besöksadress

Telefon

Faxnummer

E-post adress

Länsstyrelsen  
801 70 Gävle

Borgmästarplan

026-17 10 00

026-17 13 16

gavleborg@lansstyrelsen.se