



# Gävleborgs läns författningssamling

## Länsstyrelsen

---

**21FS 2006:77**

Utkom från trycket den 22 december 2006.

### Länsstyrelsens i Gävleborgs län föreskrifter om Sävasjöns naturreservat

Beslutade den 15 december 2006, diariennr 511-4234-06.

Länsstyrelsen förklarar med stöd av 7 kap 4 § miljöbalken (1998:808) området som avgränsats på kartan på sidan 5 som naturreservat.

Med stöd av 3 § förordningen om områdesskydd enligt miljöbalken m.m. (1998:1252) fastställer länsstyrelsen även skötselplan för området.

Detta är en revidering av tidigare beslut för Sävasjöns naturreservat. I och med att detta beslut vinner laga kraft kommer tidigare beslut och föreskrifter gällande Sävasjöns naturreservat från 1986-02-20 (Dnr 11.121-893-85) samt från 1994-10-07 (Dnr 231-10769-92) att upphöra att gälla och ersättas med det nya beslutet.

Naturreservatets namn skall även fortsättningsvis vara Sävasjöns naturreservat.

#### Uppgifter om naturreservatet

Benämning:	Sävasjöns naturreservat
Objektnummer:	21-02-028
Kommun:	Gävle
Kartor:	Ekonomisk karta 13H:3g
Lägesbeskrivning:	Naturreservatet är beläget ca 12 km SO om Gävle

## Föreskrifter för naturreservatet

För att säkerställa syftet med reservatet förordnar Länsstyrelsen att nedan angivna föreskrifter samt vård- och förvaltningsbestämmelser skall gälla.

Föreskrifterna skall inte utgöra hinder för de åtgärder som behövs för att nå syftet med reservatet och den uppföljning som anges i den till detta beslut hörande skötselplanen.

### **A. Föreskrifter enligt 7 kap 5 § miljöbalken om inskränkningar i rätten att använda mark- och vattenområden**

Utöver vad som i övrigt gäller enligt föreskrifter och förbud i andra lagar och författningar är det förbjudet att

1. avverka skog, utföra annan skogsvårdsåtgärd eller ta bort eller upparbeta dött träd eller vindfälle,
2. uppföra byggnad, brygga, bro, mast, antenn, torn, campingplats, luft- eller markledning, stängsel, hägnad eller annan anläggning,
3. anlägga väg, stig, vandringsled eller parkeringsplats,
4. bedriva vattenföretag, som t ex. att utföra vattenreglering eller leda bort vatten,
5. bedriva täkt, anordna upplag, borra, mejsla, måla, spränga, gräva, schakta, dämna, tippa, fylla ut, dika, dikesrensa, muddra, eller på annat sätt skada mark och block,
6. använda eller sprida kemiska och biologiska bekämpningsmedel, kalk, gödselmedel eller växtnäringsämnen,
7. plantera in eller sätta ut växt- eller djurart,
8. anordna idrottstävling eller motortävling,
9. bedriva militär övningsverksamhet,
10. bedriva mineralutvinning.

### **B. Föreskrifter enligt 7 kap 6 § miljöbalken om förpliktelser för ägare och innehavare av särskild rätt till fastigheter att tåla visst intrång.**

Markägare och innehavare av särskild rätt till marken förpliktas tåla att följande anordningar utförs och åtgärder vidtas för att tillgodose syftet med reservatet.

1. Utmärkning av reservatet.
2. Uppsättning av informationstavlor.
3. Anläggning och underhåll av stig och rastplats enligt fastställd skötselplan.

4. Undersökning och dokumentation av mark, vegetation och djurliv
5. Genomförande av skötselåtgärder som behövs för att uppnå målen med naturreservatet.

**C. *Föreskrifter enligt 7 kap 30 § miljöbalken om rätten att färdas och vistas inom reservatet samt om ordningen i övrigt inom reservatet.***

Utöver vad som i övrigt gäller enligt föreskrifter och förbud i andra lagar och författningar är det förbjudet att

1. framföra motordrivet fordon annat än på väg som är avsedd för motortrafik. Undantag gäller för älgdragare eller liknande som behövs för uttransport av större vilt från området vid den jakt som är tillåten i naturreservatet,
2. ta ved, elda eller tälta
3. skada, plocka eller samla in växter, djur (inklusive insekter), svampar och lavar. Bär-, matsvamp- och blomplockning för eget behov är dock tillåten,
4. klättra i boträd, uppehålla sig nära rovfågelbo, lya eller gryt, eller på annat sätt medvetet skada eller störa djurlivet, undantaget är den jakt som får bedrivas i reservatet,
5. bryta kvistar, fälla eller på annat sätt skada levande eller döda träd och buskar, eller göra annan åverkan på levande eller döda träd och växter,
6. medföra hund som inte är kopplad eller annat okopplat husdjur. Undantag gäller för hund vid den jakt som får bedrivas i reservatet,
7. sätta upp tavla, plakat, affisch, skylt eller göra inskrift,
8. skada fast föremål eller ytbildning såsom att omlagra eller bortföra sten,
9. rida eller cykla,
10. på ett störande sätt använda inspelat ljud, eller använda sådant för att locka fåglar eller andra djur,

**D. *Bestämmelser om vården och förvaltningen av naturreservatet enligt förordningen om områdesskydd enligt miljöbalken m.m.***

1. I skötselplanen anges målen med reservatet och de skall ligga till grund för dess vård och skötsel.
2. Länsstyrelsen skall vara naturvårdsförvaltare.
3. Naturreservatet skall utmärkas genom förvaltarens försorg enligt svensk standard 03 15 22 och Naturvårdsverkets anvisningar.

## Upplysningar

Länsstyrelsen kan med stöd av 7 kap. 7 § miljöbalken medge dispens från meddelade föreskrifter om det finns särskilda skäl.

Föreskrifterna under punkt C ovan, enligt 7 kap 30 § miljöbalken om rätten att färdas, vistas och om ordningen i övrigt inom naturreservatet, gäller enligt 7 kap. 30 § miljöbalken omedelbart, även om de överklagas.

Länsstyrelsen skall bedriva tillsyn över reservatet. I tillsynen ingår att tillse att reservatsföreskrifterna följs.

Enligt 29 kap. 8 och 9 §§ miljöbalken gäller bland annat att brott mot föreskrift som meddelats enligt 7 kap. 5 och 30 §§ miljöbalken kan medföra straffansvar.

Har någon vidtagit åtgärd i strid mot meddelad föreskrift, kan Länsstyrelsen enligt 26 kap. 9 och 14 §§ miljöbalken vid vite förelägga om rättelse.

Eftersom området är till för att stärka den biologiska mångfalden skall vindfällan och stormskadad skog lämnas. Efter bildandet av naturreservat omfattas området inte av bestämmelserna i skogsvårdslagen. Det ansvar som markägaren har enligt 29 § skogsvårdslagen är därför efter reservatsbildningen statens ansvar.

Av 7 kap. 5 § framgår att om det senare visar sig finnas nya skäl eller behövas ytterligare inskränkningar för att uppnå syftet med skyddet, får Länsstyrelsen meddela beslut om detta.

Gagnvirke som avverkas i samband med skötselåtgärder tillhör markägaren och ska, utan kostnad för denne, uttransporteras och uppläggas för avhämtning på överenskommen plats.

Förbudet mot att avverka skog, utföra annan skogsvårdsåtgärd eller ta bort eller upparbeta dött träd eller vindfälle, medför att pågående markanvändning avsevärt försvåras på de berörda fastigheterna. Överenskommelse om ersättning enligt 34 § förordningen om områdesskydd enligt miljöbalken m.m. och enligt 31 kap. miljöbalken har därför i samband med tidigare beslut träffats med berörda sakägare.

---

Denna föreskrift träder i kraft den 15 januari 2007.

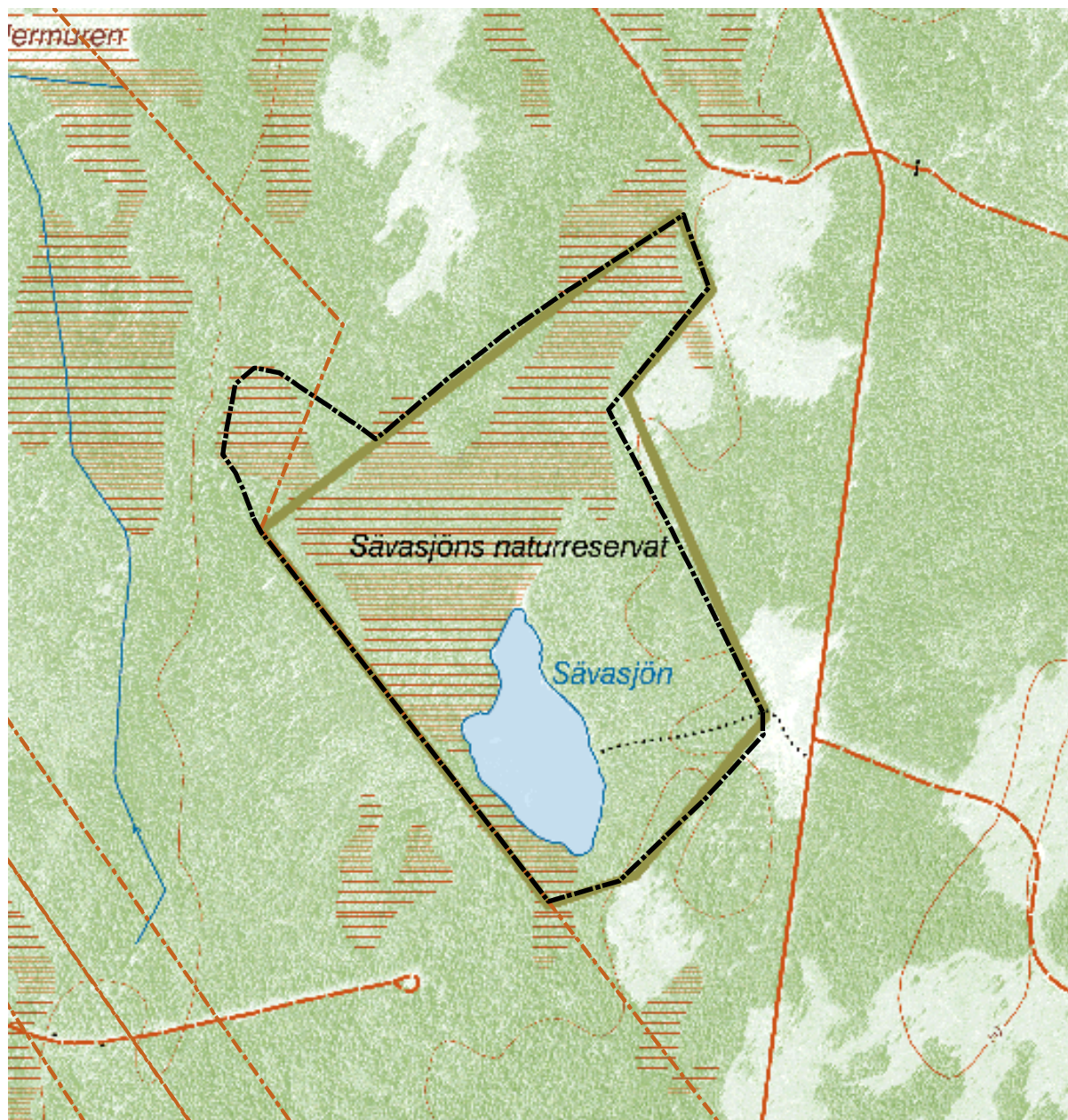
På Länsstyrelsens vägnar

Christer Eirefelt

Martina Kluge



## Sävasjöns naturreservat



Bakgrundskarta: Fastighetskartan

Skala 1:10 000

0 50 100 200 300 400 500 Meter

Karta tillhörande Gävleborgs läns författningssamling  
21FS 2006:77

Gränsen är inmätt i fält

Centrumkoordinater X: 6717177 Y: 1582390

— — — — — Gräns för naturreservatet  
- - - - - Fastighetsgränser

© Lantmäteriet, 2006. Ur GSD-fastighetskartan ärende 106-2004/188-X



Postadress	Besöksadress	Telefon	Faxnummer	E-post adress
Länsstyrelsen 801 70 Gävle	Borgmästarplan	026-17 10 00	026-17 13 18	lansstyrelsen@x.lst.se