



Gävleborgs läns författningssamling

Länsstyrelsen

21FS 2006:53

Utkom från trycket den
14 juli 2006

Länsstyrelsens i Gävleborgs län föreskrifter om Stora Bollebergets naturreservat

Beslutade den 11 juli 2006, dnr 511-7534-03, 83-212.

Länsstyrelsen förklarar med stöd av 7 kap 4 § miljöbalken (1998:808) området som avgränsats på kartan på sidan 6 som naturreservat.

Med stöd av 3 § förordningen om områdesskydd enligt miljöbalken m.m. (1998:1252) fastställer länsstyrelsen även skötselplan för området.

Naturreservatets namn skall vara Stora Bollebergets naturreservat.

Uppgifter om naturreservatet

Benämning:	Stora Bollebergets naturreservat
Objektnummer:	21-02-128
Kommun:	Bollnäs
Kartor:	Ekonomisk karta 15G:1f
Lägesbeskrivning:	Naturreservatet är beläget cirka 4 km NV om Bollnäs

Föreskrifter för naturreservatet

För att säkerställa syftet med reservatet förordnar Länsstyrelsen att nedan angivna föreskrifter samt vård- och förvaltningsbestämmelser skall gälla.

Föreskrifterna skall inte utgöra hinder för de åtgärder som behövs för att nå syftet med reservatet och den uppföljning som anges i den till reservatsbeslutet hörande skötselplanen.

Föreskrifterna ska inte heller utgöra hinder för åtgärder som behövs för underhåll samt markering av stigar och leder, eller för skötsel av fornlämningar i området.

A. Föreskrifter enligt 7 kap 5 § miljöbalken om inskränkningar i rätten att använda mark- och vattenområden

Utöver vad som i övrigt gäller enligt föreskrifter och förbud i andra lagar och författningar är det förbjudet att

1. avverka skog, utföra annan skogsvårdsåtgärd eller ta bort eller upparbeta dött träd eller vindfälle,
2. uppföra byggnad, tillbyggnad och annan ändring av byggnads yttre utformning, uteplats, brygga, bro, mast, antenn, torn, campingplats, luft- eller markledning, stängsel, hägnad eller annan anläggning,
3. anlägga väg, stig, vandringsled eller parkeringsplats,
4. bedriva vattenföretag, som t ex att utföra vattenreglering eller leda bort vatten,
5. bedriva täkt, anordna upplag, borra, mejsla, måla, spränga, gräva, schakta, dämna, tippa, fylla ut, dika, dikesrensa, muddra, eller på annat sätt skada mark och block,
6. använda eller sprida kemiska och biologiska bekämpningsmedel, kalk, gödselmedel eller växtnäringsämnen,
7. plantera in eller sätta ut växt- eller djurart, undantaget fjällröding i Bolletjärnen,
8. sätta upp tavla, skylt, inskrift, affisch eller liknande,
9. anordna motortävling,
10. bedriva militär övningsverksamhet,
11. bedriva mineralutvinning.

B. Föreskrifter enligt 7 kap 6 § miljöbalken om förpliktelser för ägare och innehavare av särskild rätt till fastigheter att tåla visst intrång.

Markägare och innehavare av särskild rätt till marken förpliktas tåla att följande anordningar utförs och åtgärder vidtas för att tillgodose syftet med reservatet.

1. Utmärkning av reservatet,
2. Uppsättning av informationstavlor,

3. Anläggning och underhåll av informationsskyltar, vägvisare, parkering, stigar och leder samt vindskydd och grillplatser,
4. Undersökning och dokumentation av mark, vegetation och djurliv,
5. Genomförande av skötselåtgärder som behövs för att uppnå målen med naturreservatet,
6. Genomförande av skötsel av fornlämningar.

C. Föreskrifter enligt 7 kap 30 § miljöbalken om rätten att färdas och vistas inom reservatet samt om ordningen i övrigt inom reservatet.

Utöver vad som eljest gäller enligt föreskrifter och förbud i andra lagar och författningar är det förbjudet att

1. framföra motordrivet fordon annat än på väg som är avsedd för motortrafik. Förbudet gäller även skoter. Undantag gäller för fordon och maskiner vid anläggning och underhåll av motionsspår, samt för älgragare eller liknande som behövs för uttransport av större vilt från området vid den jakt som är tillåten i naturreservatet. Undantag gäller även för fyrhjuling och skoter vid transporter på befintliga vägar och stigar till stugorna vid Bolletjärnen efter godkännande av naturvårdsförvaltaren. Undantaget gäller också transporter med fyrhjuling och skoter på befintliga vägar och stigar som möjliggör att rörelsehindrade ska kunna ta sig till området vid Bolletjärnen. Även detta gäller efter godkännande av naturvårdsförvaltaren,
2. ta ved,
3. elda annat än vid anvisade platser,
4. skada, plocka eller samla in växter, djur (inklusive insekter), svampar och lavar. Bär-, matsvamp- och blomplockning för eget behov är dock tillåten,
5. klättra i boträd, uppehålla sig nära rovfågelbo, lya eller gryt, eller på annat sätt medvetet skada eller störa djurlivet, undantaget är den jakt som får bedrivas i reservatet,
6. bryta kvistar, fälla eller på annat sätt skada levande eller döda träd och buskar, eller göra annan åverkan på levande eller döda träd och växter,
7. sätta upp tavla, plakat, affisch, skylt eller göra inskrift,
8. skada fast föremål eller ytbildning såsom att omlagra eller bortföra sten,
9. rida,
10. cykla i terrängen,

11. på ett störande sätt använda inspelat ljud, eller använda sådant för att locka fåglar eller andra djur,
12. bedriva bergsklättring.

D. Bestämmelser om vården och förvaltningen av naturreservatet enligt förordningen om områdesskydd enligt miljöbalken m.m.

1. Skötselplanen anger målen med reservatet och skall ligga till grund för dess vård och skötsel.
2. Kommunen skall vara naturvårdsförvaltare.
3. Naturreservatet skall utmärkas genom förvaltarens försorg enligt svensk standard 03 15 22 och Naturvårdsverkets anvisningar.

Upplysningar

Länsstyrelsen kan med stöd av 7 kap. 7 § miljöbalken medge dispens från meddelade föreskrifter om det finns särskilda skäl.

Föreskrifterna under punkt C ovan, enligt 7 kap 30 § miljöbalken om rätten att färdas, vistas och om ordningen i övrigt inom naturreservatet, gäller enligt 7 kap. 30 § miljöbalken omedelbart, även om de överklagas.

Länsstyrelsen skall bedriva tillsyn över reservatet. Särskild tillsynsman anlitas. I tillsynen ingår att tillse att reservatsföreskrifterna följs.

Enligt 29 kap. 8 och 9 §§ miljöbalken gäller bland annat att brott mot föreskrift som meddelats enligt 7 kap. 5 och 30 §§ miljöbalken kan medföra straffansvar.

Har någon vidtagit åtgärd i strid mot meddelad föreskrift, kan Länsstyrelsen enligt 26 kap. 9 och 14 §§ miljöbalken vid vite förelägga om rättelse.

Eftersom området är till för att stärka den biologiska mångfalden skall vindfällan och stormskadad skog lämnas. Efter bildandet av naturreservat omfattas området inte av bestämmelserna i skogsvårdslagen. Det ansvar som markägaren har enligt 29 § skogsvårdslagen är därför efter reservatsbildningen statens ansvar.

Av 7 kap. 5 § framgår att om det senare visar sig finnas nya skäl eller behövas ytterligare inskränkningar för att uppnå syftet med skyddet, får Länsstyrelsen meddela beslut om detta.

Förbudet mot att avverka skog, utföra annan skogsvårdsåtgärd eller ta bort eller upparbeta dött träd eller vindfälle, medför att pågående markanvändning avsevärt försvåras på de berörda fastigheterna. Överenskommelse om ersättning enligt 34 § förordningen om

områdesskydd enligt miljöbalken m.m. och enligt 31 kap. miljöbalken har därför träffats med berörda sakägare.

Denna föreskrift träder i kraft den 11 augusti 2006.

På Länsstyrelsens vägnar

Christer Eirefelt

Helena Persson



Länsstyrelsen
Gävleborg

Stora Bollebergets naturreservat

Karta tillhörande Gävleborgs läns författningssamling
21FS 2006:53

511-7534-03
83-212

Karta tillhörande Gävleborgs läns
författningssamling
21FS 2006:53

Gränsen är inmätt i fält

Centrumkoordinater
X: 6805952 Y: 1527189

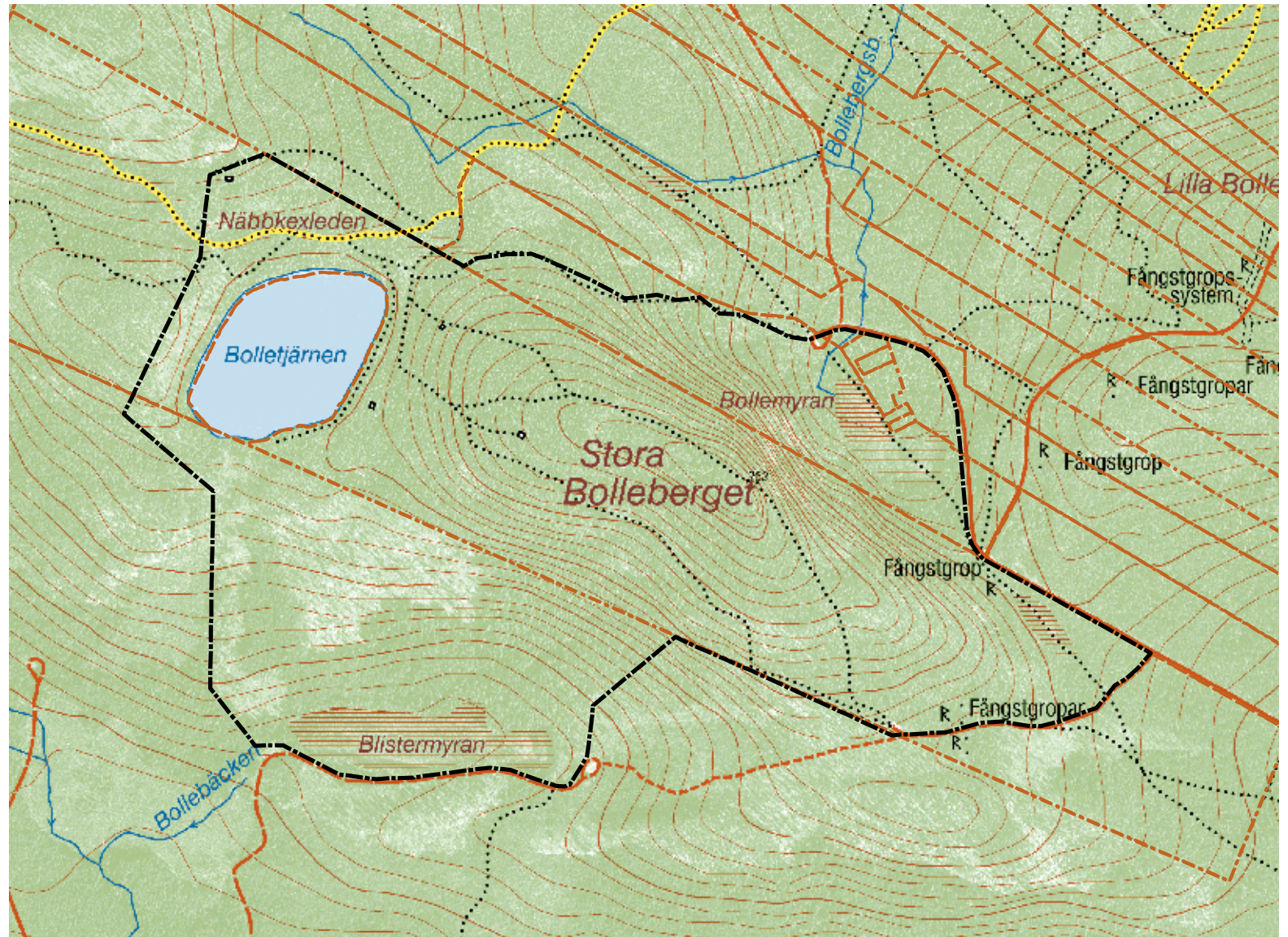
- Gräns för naturreservatet
- - - - - Fastighetsgräns (kommer att justeras efter förrättning)

Bakgrundskarta: Fastighetskartan

Skala 1:10 000



0 50 100 200 300 400 500 Meter



© Lantmäteriet, 2006. Ur GSD-fastighetskartan ärende 106-2004/188-X

Postadress

Länsstyrelsen
801 70 Gävle

Besöksadress

Borgmästarplan

Telefon

026-17 10 00

Faxnummer

026-17 13 18

E-post adress

lansstyrelsen@x.lst.se