

# Gävleborgs läns författningssamling



## Länsstyrelsen

---

**21FS 2006:43**

Utkom från trycket den  
30 juni 2006

### Länsstyrelsens i Gävleborgs län föreskrifter om Risnosens naturreservat

Beslutade den 21 juni 2006, diarienummer 511-1067-01.

Länsstyrelsen förklarar med stöd av 7 kap 4 § miljöbalken (1998:808) området som avgränsats på kartan på sidan 5 som naturreservat.

Med stöd av 3 § förordningen om områdesskydd enligt miljöbalken m.m. (1998:1252) fastställer länsstyrelsen även skötselplan för området.

Naturreservatets namn skall vara Risnosens naturreservat.

#### Uppgifter om naturreservatet

Benämning:	Risnosens naturreservat
Objektnummer:	21-02-118
Kommun:	Ljusdal
Kartor:	Ekonomisk karta 16F:1F, 2F
Lägesbeskrivning:	Naturreservatet är beläget ca 35 km V om Ljusdal resp. ca 14 km SSO om Kårböle.

#### Föreskrifter för naturreservatet

För att säkerställa syftet med reservatet förordnar Länsstyrelsen att nedan angivna föreskrifter samt vård- och förvaltningsbestämmelser skall gälla.

Föreskrifterna skall inte utgöra hinder för de åtgärder som behövs för att nå syftet med reservatet och den uppföljning som anges i den till reservatsbeslutet hörande skötselplanen.

**A. Föreskrifter enligt 7 kap 5 § miljöbalken om inskränkningar i rätten att använda mark- och vattenområden**

Utöver vad som i övrigt gäller enligt föreskrifter och förbud i andra lagar och författningar är det förbjudet att

1. avverka skog, utföra annan skogsvårdsåtgärd eller ta bort eller upparbeta dött träd eller vindfälle,
2. uppföra byggnad, brygga, bro, mast, antenn, torn, campingplats, luft- eller markledning, stängsel, hägnad eller annan anläggning,
3. anlägga väg, stig, vandringsled eller parkeringsplats,
4. bedriva vattenföretag, som t.ex. att utföra vattenreglering eller leda bort vatten,
5. bedriva täkt, anordna upplag, borra, mejsla, måla, spränga, gräva, schakta, dämna, tippa, fylla ut, dika, dikesrensa, muddra, eller på annat sätt skada mark och block,
6. använda eller sprida kemiska och biologiska bekämpningsmedel, kalk, gödselmedel eller växtnäringssämnen,
7. plantera in eller sätta ut för området ny växt- eller djurart,
8. anordna idrottstävling eller motortävling,
9. bedriva militär övningsverksamhet,
10. bedriva mineralutvinning.

**B. Föreskrifter enligt 7 kap 6 § miljöbalken om förpliktelser för ägare och innehavare av särskild rätt till fastigheter att tåla visst intrång.**

Markägare och innehavare av särskild rätt till marken förpliktas tåla att följande anordningar utförs och åtgärder vidtas för att tillgodose syftet med reservatet.

1. Utmärkning av reservatet.
2. Uppsättning av informationstavlor.
3. Anläggning och underhåll av vandringsleder, sträckning för tillåten skotertrafik, eldningsplats och vindskydd.
4. Undersökning och dokumentation av mark, vegetation och djurliv

**C. Föreskrifter enligt 7 kap 30 § miljöbalken om rätten att färdas och vistas inom reservatet samt om ordningen i övrigt inom reservatet.**

Utöver vad som eljest gäller enligt föreskrifter och förbud i andra lagar och författningar är det förbjudet att

1. framföra motordrivet fordon annat än på väg som är avsedd för motortrafik. Undantag gäller för älgragare eller liknande som behövs för uttransport av större vilt från området vid den jakt som är tillåten i naturreservatet, samt skoteråkning längs markerad sträckning,
2. ta ved,
3. elda annat än på av Länsstyrelsen anvisad plats. Denna är lokaliserad vid vindskyddet i anslutning till Risnostjärnen. Eldning får endast ske med ved som finns ditlagt för detta syfte,
4. skada, plocka eller samla in växter, djur (inklusive insekter), svampar och lavar. Bär-, matsvamp- och blomplockning för eget behov är dock tillåten,
5. klättra i boträd, uppehålla sig nära rovfågelbo, lya eller gryt, samla insekter eller på annat sätt medvetet skada eller störa djurlivet, undantaget är den jakt som får bedrivas i reservatet,
6. bryta kvistar, fälla eller på annat sätt skada levande eller döda träd och buskar, eller göra annan åverkan på levande eller döda träd och växter,
7. medföra hund som inte är kopplad eller annat okopplat husdjur. Undantag gäller för hund vid den jakt som får bedrivas i reservatet,
8. sätta upp tavla, plakat, affisch, skylt eller göra inskrift,
9. skada fast föremål eller ytbildning såsom att omlagra eller bortföra sten,
10. rida eller cykla i terrängen,
11. på ett störande sätt använda inspelat ljud, eller använda sådant för att locka fåglar eller andra djur,
12. bedriva bergsklättring.

**D. Bestämmelser om vården och förvaltningen av naturreservatet enligt förordningen om områdesskydd enligt miljöbalken m.m.**

1. I skötselplanen anges målen med reservatet och de skall ligga till grund för dess vård och skötsel.
2. Länsstyrelsen skall vara naturvårdsförvaltare.

3. Naturresevatet skall utmärkas genom förvaltarens försorg enligt svensk standard 03 15 22 och Naturvårdsverkets anvisningar.

### Uppllysningsar

Länsstyrelsen kan med stöd av 7 kap. 7 § miljöbalken medge dispens från meddelade föreskrifter om det finns särskilda skäl.

Länsstyrelsen skall bedriva tillsyn över resevatet. I tillsynen ingår att tillse att resevatetsföreskrifterna följs.

Enligt 29 kap. 8 och 9 §§ miljöbalken gäller bland annat att brott mot föreskrift som meddelats enligt 7 kap. 5 och 30 §§ miljöbalken kan medföra straffansvar.

Har någon vidtagit åtgärd i strid mot meddelad föreskrift, kan Länsstyrelsen enligt 26 kap. 9 och 14 §§ miljöbalken vid vite förelägga om rättelse.

Eftersom området i stort skall lämnas till fri utveckling skall vindfällena och stormskadad skog lämnas. Det ansvar som markägaren har enligt 29 § skogsvårdslagen är efter resevatetsbildningen statens ansvar.

---

Denna föreskrift träder i kraft den 24 juli 2006

På Länsstyrelsens vägnar

Christer Eirefelt

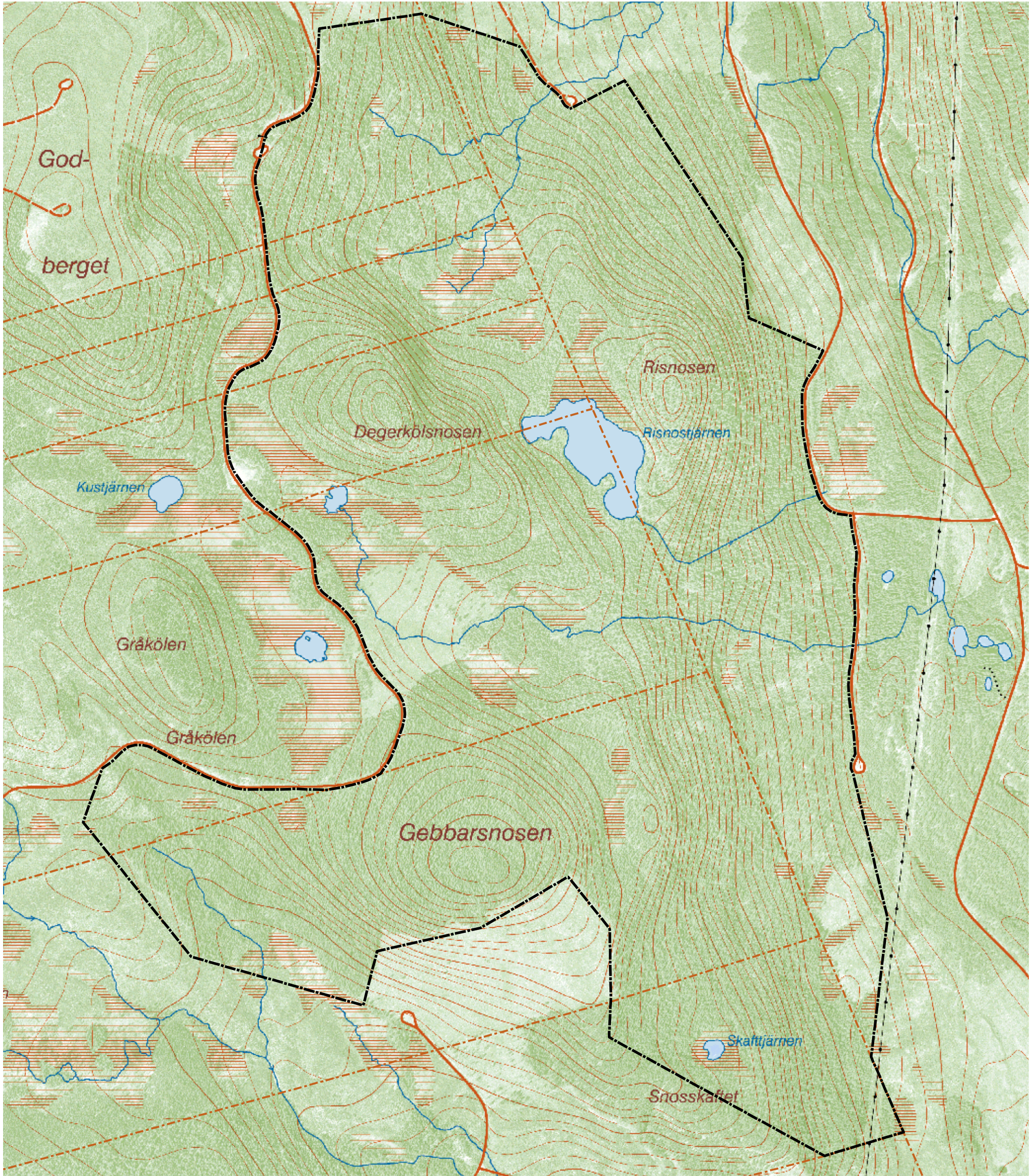
Maj Karlsson





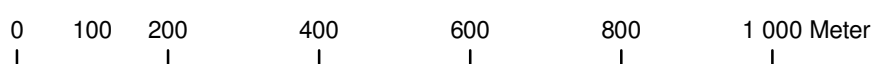
Länsstyrelsen  
Gävleborg

## Risnosens naturreservat



Bakgrundskarta: Fastighetskartan

Skala 1:10 000



Karta tillhörande Gävleborg  
läns författningssamling  
21FS 2006:43

Gränsen är inmätt i fält

Centrumkoordinater X: 6860347 Y: 1478318

--- Gräns för naturreservatet



© Lantmäteriet, 2006. Ur GSD-Fastighetskartan ärende 106-2004/188-X

Postadress	Besöksadress	Telefon	Faxnummer	E-post adress
Länsstyrelsen 801 70 Gävle	Borgmästarplan	026-17 10 00	026-17 13 18	lansstyrelsen@x.lst.se