



Gävleborgs läns författningssamling

Länsstyrelsen

21FS 2006:27

Utkom från trycket den
5 maj 2006

Länsstyrelsens i Gävleborgs län föreskrifter om Alsjöåsens naturreservat

Beslutade den 2 maj 2006, dnr 511-2253-04, 84-233.

Länsstyrelsen förklarar med stöd av 7 kap 4 § miljöbalken (1998:808) området som avgränsats på kartan på sidan 5 som naturreservat.

Med stöd av 3 § förordningen om områdesskydd enligt miljöbalken m.m. (1998:1252) fastställer länsstyrelsen även skötselplan för området.

Naturreservatets namn skall vara Alsjöåsens naturreservat.

Uppgifter om naturreservatet

Benämning:	Alsjöåsens naturreservat
Objektnummer:	21-02-117
Kommun:	Hudiksvall
Kartor:	Ekonomisk karta 15G:8J
Lägesbeskrivning:	Naturreservatet är beläget cirka 1,5 mil sydost om Delsbo.

Föreskrifter för naturreservatet

För att säkerställa syftet med reservatet förordnar Länsstyrelsen att nedan angivna föreskrifter samt vård- och förvaltningsbestämmelser skall gälla.

Föreskrifterna skall inte utgöra hinder för de åtgärder som behövs för att nå syftet med reservatet och som anges i den till detta beslut hörande skötselplanen. Föreskrifterna ska

inte heller utgöra hinder för åtgärder som behövs för underhåll av Sjuvallsleden och befintligt vindskydd.

A. Föreskrifter enligt 7 kap 5 § miljöbalken om inskränkningar i rätten att använda mark- och vattenområden.

Utöver vad som i övrigt gäller enligt föreskrifter och förbud i andra lagar och författningar är det förbjudet att

1. avverka skog, utföra annan skogsvårdsåtgärd eller ta bort eller upparbeta dött träd eller vindfälla. Reservatsföreskrifterna ska inte utgöra hinder för att den befintliga traktorväg som går från vändplanen cirka 1 km nordväst om Snättvallen och i gräns med reservatet (se karta) får röjas för att kunna nyttjas för älgdragare eller liknande,
2. uppföra byggnad, brygga, bro, mast, antenn, torn, campingplats, luft- eller markledning, stängsel, hägnad eller annan anläggning,
3. anlägga väg, stig, vandringsled eller parkeringsplats,
4. bedriva vattenföretag, som t ex att utföra vattenreglering eller leda bort vatten,
5. bedriva täkt, anordna upplag, borra, mejsla, måla, spränga, gräva, schakta, dämna, tippa, fylla ut, dika, dikesrensa, muddra, eller på annat sätt skada mark och block,
6. använda eller sprida kemiska och biologiska bekämpningsmedel, kalk, gödselmedel eller växtnärsämnen,
7. plantera in eller sätta ut växt- eller djurart,
8. sätta upp tavla, skylt, inskrift, affisch eller liknande,
9. anordna idrottstävling eller motortävling,
10. bedriva militär övningsverksamhet,
11. bedriva mineralutvinning.

B. Föreskrifter enligt 7 kap 6 § miljöbalken om förpliktelser för ägare och innehavare av särskild rätt till fastigheter att tåla visst intrång.

Markägare och innehavare av särskild rätt till marken förpliktas tåla att följande anordningar utförs och åtgärder vidtas för att tillgodose syftet med reservatet.

1. Utmärkning av reservatet.
2. Uppsättning av informationstavlor.
3. Underhåll av vandringsled och vindskydd.

4. Undersökning och dokumentation av mark, vegetation och djurliv.
5. Skötselåtgärder som krävs för att uppnå bevarandemålen.

C. *Föreskrifter enligt 7 kap 30 § miljöbalken om rätten att färdas och vistas inom reservatet samt om ordningen i övrigt inom reservatet.*

Utöver vad som eljest gäller enligt föreskrifter och förbud i andra lagar och författningar är det förbjudet att

1. framföra motordrivet fordon annat än på väg som är avsedd för motortrafik. Undantag gäller för fordon som behövs för underhåll av Sjuvallsleden samt för älgdragare eller liknande som behövs för uttransport av större vilt från området vid den jakt som är tillåten i naturreservatet,
2. ta ved. Eldning är endast tillåten om egen ved tagits med,
3. skada, plocka eller samla in växter, djur (inklusive insekter), svampar och lavar. Bär-, matsvamp- och blomplockning för eget behov är dock tillåten,
4. klättra i boträd, uppehålla sig nära rovfågelbo, lya eller gryt eller på annat sätt medvetet skada eller störa djurlivet, undantaget är den jakt som får bedrivas i reservatet,
5. bryta kvistar, fälla eller på annat sätt skada levande eller döda träd och buskar, eller göra annan åverkan på levande eller döda träd och växter,
6. sätta upp tavla, plakat, affisch, skylt eller göra inskrift. Undantag gäller för jakträttsinnehavarens markering av befintliga älgpass samt snitsling fram till älgpass.
7. skada fast föremål eller ytbildning såsom att omlagra eller bortföra sten,
8. rida eller cykla i terrängen,
9. på ett störande sätt använda inspelat ljud, eller använda sådant för att locka fåglar eller andra djur,
10. bedriva bergsklättring.

D. *Bestämmelser om vården och förvaltningen av naturreservatet enligt förordningen om områdesskydd enligt miljöbalken m.m.*

1. I skötselplanen anges målen med reservatet och skall ligga till grund för dess vård och skötsel.
2. Länsstyrelsen skall vara naturvårdsförvaltare.

3. Naturreseptatet skall utmärkas genom förvaltarens försorg enligt svensk standard 03 15 22 och Naturvårdsverkets anvisningar.

Upplýsningar

Länsstyrelsen kan med stöd av 7 kap. 7 § miljöbalken medge dispens från meddelade föreskrifter om det finns särskilda skäl.

Föreskrifterna under punkt C ovan, enligt 7 kap 30 § miljöbalken om rätten att färdas, vistas och om ordningen i övrigt inom naturreseptatet, gäller enligt 7 kap. 30 § miljöbalken omedelbart, även om de överklagas.

Länsstyrelsen skall bedriva tillsyn över reseptatet. Särskild tillsynsman anlitas. I tillsynen ingår att tillse att reseptatsföreskrifterna följs.

Enligt 29 kap. 8 och 9 §§ miljöbalken gäller bland annat att brott mot föreskrift som meddelats enligt 7 kap. 5 och 30 §§ miljöbalken kan medföra straffansvar.

Har någon vidtagit åtgärd i strid mot meddelad föreskrift, kan Länsstyrelsen enligt 26 kap. 9 och 14 §§ miljöbalken vid vite förelägga om rättelse.

Eftersom området är till för att stärka den biologiska mångfalden skall vindfällena och stormskadad skog lämnas. Efter bildandet av naturreseptat omfattas området inte av bestämmelserna i skogsvårdslagen. Det ansvar som markägaren har enligt 29 § skogsvårdslagen är därför efter reseptatsbildningen statens ansvar.

Av 7 kap. 5 § framgår att om det senare visar sig finnas nya skäl eller behövas ytterligare inskränkningar för att uppnå syftet med skyddet, får Länsstyrelsen meddela beslut om detta.

Förbudet mot att avverka skog, utföra annan skogsvårdsåtgärd eller ta bort eller upparbeta dött träd eller vindfälla, medför att pågående markanvändning avsevärt försvåras på de berörda fastigheterna. Överenskommelse om ersättning enligt 34 § förordningen om områdesskydd enligt miljöbalken m.m. och enligt 31 kap. miljöbalken har därför träffats med berörda sakägare.

Denna föreskrift träder i kraft den 2 juni 2006.

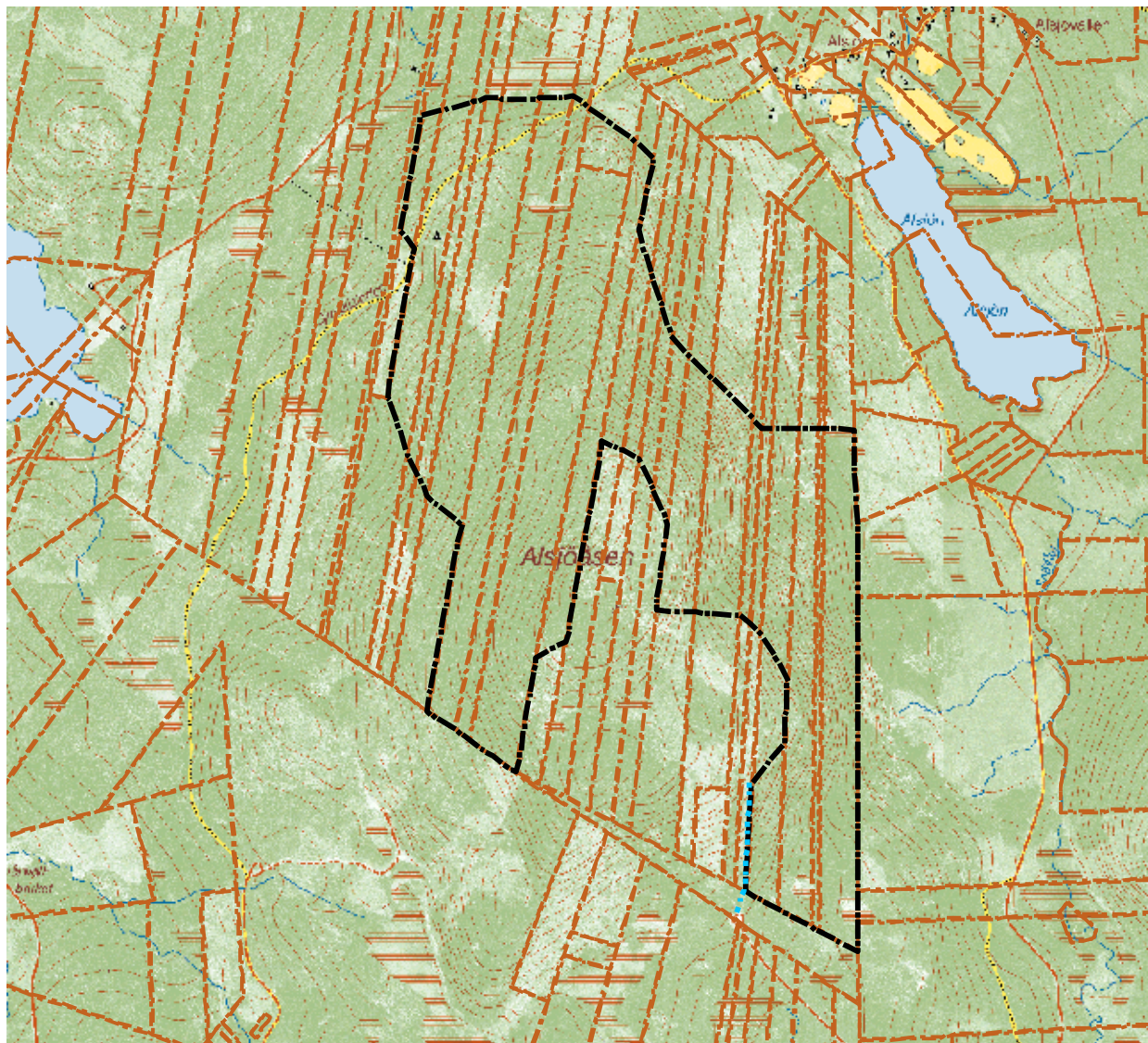
På Länsstyrelsens vägnar

Christer Eirefelt

Helena Persson



Alsjöåsens naturreservat



Karta tillhörande Gävleborgs läns
författningssamling 21FS 2006:27

Bakgrundskarta: Fastighetskartan

Skala 1:20 000

0 100 200 400 600 800 1 000 Meter



Gränsen är inmätt i fält

Centrumkoordinater X: 6842338 Y: 1549061



Gräns för naturreservatet



Traktorväg, ungefärlig sträckning



Fastighetsgräns (kommer att justeras efter
förrättning då naturreservatet kommer
omfatta fastigheten Södra Sannäs 1:7)

© Lantmäteriet, 2006. Ur GSD-fastighetskartan ärende 106-2004/188-X

Postadress

Besöksadress

Telefon

Faxnummer

E-post adress

Länsstyrelsen
801 70 Gävle

Borgmästarplan

026-17 10 00

026-17 13 18

lansstyrelsen@x.lst.se